

Index

Test de validation sur le Géométrie

Exemple de test de validation exécuté sur la géométrie du plan cadastral rénové.







Polygone et topologie de lots

Menu	Polygone
Nom Element	ANNOTATION DIMENSION
NoTest	147
Biens Livrables	FPCR
Description Element	Annotation dimension
Description Type Erreur	Élément non conforme
Validation	Les annotations de sous-classe NODIM doivent être positionnées à l'intérieur du périmètre de la requête de rénovation.
Description Cause Action	Toutes les annotations liées au lot (numéro de lot, numéro de PC, superficie, annotation de distances, rayon ou corde) doivent être disposées à l'intérieur du périmètre de la rénovation. Ceci est une obligation causée par la banque de données.
Description Message	Positionnée à l'extérieur du périmètre rénov.-- Lot «valeur 1»
Valeur 1	«no lot»
Valeur 2	
Couche:	
Plage Paramètre:	

Test Implanté

Pour consulter tous les fiches des tests de validation, sélectionner dans le répertoire « **VisionIso** », en appuyant sur la touche « **Shift** » ou « **Maj** » en cliquant à l'aide de la souris sur le fichier « **VisionISO2000.mdb** ». Allez dans la section « **États** » pour consulter la listes des tests.

Voici la liste des Tests de validations faits les données géométriques :

-  TestGeo (ANNOTATION)
-  TestGeo(Contexte)
-  TestGeo(FlecheRenvoi)
-  TestGeo(PlancheAgrandissement)
-  TestGeo(POLYGONE)
-  Testgeo(Topologie)

Annexes

Exemples de tests

Test de validation sur le Descriptif

Exemple de test de validation exécuté sur le descriptif du fichier des attributs de lots.

Test de Validation - FAL: BL, MU, PR, SL

Menu	FAL: BL, NL, MU, PR, SL
Nom Element	
NoTest	340
Biens Livrables	FAL
Description Element	Nom du propriétaire
Description Type Erreur	Avertissement
Validation	Voir règle fonctionnelle RF GDC0002, section validations: le même propriétaire ne doit pas être réutilisé pour un même nouveau lot ("NL").
Description Cause Action	Le même nom de propriétaire apparaît à plus d'une reprise pour un même lot. Il s'agit d'un avertissement puisqu'il est possible que des homonymes soient copropriétaires. Le Fournisseur doit s'assurer que c'est bien le cas, sinon il doit corriger le FAL.
Description Message	Propriétaire «valeur 1» en double pour lelot «valeur 2»
Valeur 1	NM_PROPR, PR_PROPR
Valeur 2	NO_LOT de l'enrg. NL
Couche:	
Plage Parametre:	
Observations:	idem 252
Test Implanté	<input type="checkbox"/>

Pour consulter tous les fiches des tests de validation, sélectionner dans le répertoire « **VisionIso** », en appuyant sur la touche « **Shift** » ou « **Maj** » en cliquant à l'aide de la souris sur le fichier « **VisionISO2000.mdb** ». Allez dans la section « **États** » pour consulter la listes des tests.

Voici la liste des Tests de validations faits les données descriptives :

-  TestDes(FAL_BL_NL_MU_PR_SL)
-  TestDes(FAL_CO)
-  TestDes(FAL_RN)
-  TestDes(FIG)
-  TestDes(FPP)
-  TestDes(FRT)

Installation du logiciel

Procédures

Données descriptives

La procédure à suivre pour exécuter les tests sur les données descriptives :

1. Commencer par effectuer un test à la fois.
2. Analyser le rapport d'erreurs du test exécuté.
3. Corriger les erreurs rencontrées.
4. Refaire à nouveau le test
5. Refaire les étapes 2 et 3 puis passer au test suivant.
6. Lorsque tout vous semble corrigé, refaire tous les tests en une seule fois pour vous assurer que tout est validé.

Données géométriques

La procédure à suivre pour exécuter les tests sur les données géométriques :

1. Commencer par effectuer un test sur la topologie.
2. Analyser le rapport d'erreurs du test exécuté.
3. Corriger les erreurs rencontrées.
4. Refaire à nouveau le test de la topologie.
5. Refaire les étapes 2 et 3 tant que des erreurs seront trouvées dans le test de topologie puis passer au test suivant.
6. Lorsque tout vous semble corrigé, refaire tous les tests en une seule fois pour vous assurer que tout est validé.

Les tests sur les données géométriques peuvent être exécutés tout au long de la préparation des fichiers en cochant la case « **Prévalidation** » pour faire en sorte que certains tests ne soient exécutés à cause du fait que les fichiers sont incomplets.

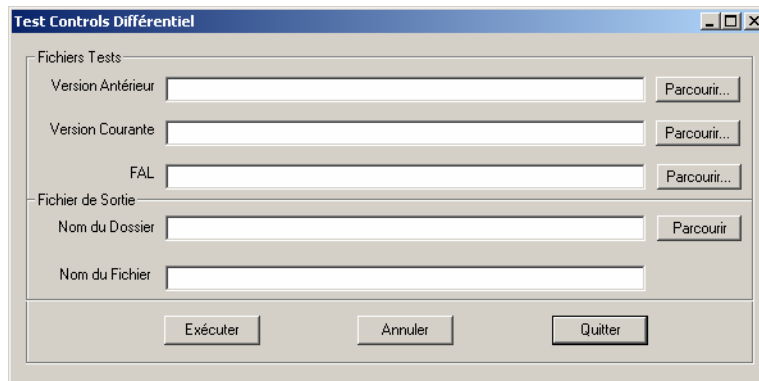
Test Différentiel

Fonction utilisée pour générer le fichier contenant le

Notions :

- **Test de contrôle différentiel**

Ce test permet de comparer les différences entre les fichiers tests entre deux versions de livraisons acceptées.



Définir un test différentiel :

Entrée

Dans la section « **Fichiers Tests** »,

1. Dans le champ « **Versio n Antérieure** », sélectionner à l'aide du bouton « **Parcourir** », sélectionner le lecteur, le répertoire et le fichier de la « **Versio n Antérieure** » du test différentiel d'une livraison.
2. Dans le champ « **Versio n Courante** », sélectionner à l'aide du bouton « **Parcourir** », sélectionner le lecteur, le répertoire et le fichier de la « **Versio n Courante** » du test différentiel d'une livraison.
3. Dans le champ « **FAL** », sélectionner à l'aide du bouton « **Parcourir** », sélectionner le lecteur, le répertoire et le fichier des attributs des lots « **FAL** »

Dans la section « **Fichier de sortie** »,

4. Dans le champ « **Nom du dossier** », sélectionner à l'aide du bouton « **Parcourir** », sélectionner le lecteur, le répertoire et le nom du dossier.
5. Dans le champ « **Nom du fichier** », inscrire le nom du fichier de sortie.

Action

6. Appuyer sur le bouton « **Exécuter** » pour activer la fonction.
Ou
Appuyer sur le bouton « **Annuler** » pour arrêter la fonction.
7. Appuyer sur le bouton « **Quitter** » pour fermer l'interface.

Résultat

Un rapport du test différentiel est alors créé.

ANNOTATION DIMENSION

1

Code Élément

60

Code Message 345

NoTest

162

Dimension de rayon

Élément non cohérent

La dimension de rayon doit correspondre à la dimension inscrite sur le plan.

La dimension indiquée pour le rayon ne respecte pas la tolérance en fonction de l'échelle. Peut être causé par une dimension absente, une échelle de création du lot incorrecte ou une mauvaise mesure.

Précision graphique non respectée: rayon «val 1»- lot «val 2»

1 000 000

R: 3,05

191323.3961,5006779.726

Nombre de polygone Testés:2720

Nombre de polygone Formés:2720

Numéro du test et le nombres d'erreurs

162:2

151:3

135:2

454:2

186:44

Nombres d'erreurs:53

Données contenues dans un rapport d'erreur

Un rapport d'erreur contient les éléments suivants :

Le nom du test	□ EXEMPLE : ANNOTATION DIMENSION
Le numéro du test	□ EXEMPLE :: 1
Code Élément	
Le numéro du code élément	□ EXEMPLE : 60
Code Message	□ EXEMPLE : 345
NoTest	
Le numéro de test	□ EXEMPLE : 162
Le nom de l'élément touché	□ EXEMPLE : Dimension de rayon
Explication et résumé du test	
Nom du lot touché	□ EXEMPLE : 1 000 000
Valeur de l'élément teste	□ EXEMPLE : R : 3,05
Coordonnées de l'élément	□ EXEMPLE : 191323.3961,5006779.726

Consulter l'annexe « **Test de validation sur le Géométrie** » pour savoir comment visualiser toutes les fiches des tests de validation sur les éléments géométriques.

Rapport de validation des éléments géométriques

Le rapport de validation des éléments géométriques se divise en trois grandes parties :

Le résumé des paramètres et des fichiers sélectionnés au départ des tests de validation.

Les explications de chacun des erreurs détectées

La conclusion résumant le nombre des tests , la compilation du nombres d'erreurs pour chaque test et le nombre total des erreurs détectées.

□ EXEMPLE :

Voici un exemple de rapport de validation :

Date:	03/10/2002 Hr:17:35:10
-----	-----
No Mandat:	1000
-----	-----
Version Instruction:	5.0
-----	-----
No Livraison:	3
-----	-----
Niveau d'Erreur:	500
-----	-----
Version:	1
-----	-----
Prévalidation:	Non
-----	-----
Avertissement:	Oui
-----	-----
Topologie:	Non
-----	-----
Annotation:	Oui
-----	-----
Indésirable:	Oui
-----	-----
Polygone:	Oui
-----	-----
Doublon Identifiant:	Oui
-----	-----
Générer Fichier Texte:	Non
-----	-----
Flèche:	Oui
-----	-----
Agrandissement et changement Échelle:	Oui
-----	-----
Contexte:	Oui
-----	-----
Fichier DXF:	C:\Temp\1000_fpcr.01
-----	-----
Fichier FAL:	C:\GeoBec\VersionFina\FAL_18476051.01
-----	-----
Fichier FPA:	C:\Temp\1000_planche.01
-----	-----
Fichier FPP:	
-----	-----
Fichier Contexte:	Nil
-----	-----
Fichier FIG:	C:\FIG_10006091.01
-----	-----
Nom et Répertoire du Fichier de sortie:	C:\Résultat\1000_test
-----	-----

Fichier de points de positionnement

Fonction utilisée pour comparer et valider le contenu du fichier de points de positionnement avec le fichier du plan cadastral rénové.

Méthode d'exécution

Entrée

Dans la section « **Général** ».

1. Dans le champ « **Mandat** », inscrire le numéro du mandat.
2. Dans le champ « **Versioin Instruction** », sélectionner à l'aide du menu déroulant la version des Instructions utilisée dans la réalisation du mandat de rénovation cadastrale.
3. Dans le champ « **Livraison** », sélectionner à l'aide du menu déroulant le numéro de la livraison.
4. Dans le champ « **Niveau d'erreurs** », sélectionner le niveau des erreurs à vérifier.
5. Dans le champ « **Versioin** », sélectionner le numéro de la version des biens livrables.
6. Cocher la case « **Prévalidation** » lorsque les données nécessaires au mandat ne sont pas complétées.
7. Cocher la case « **Avertissements** » pour faire apparaître les avertissements dans le rapport de validation

Dans la section « **Tests de validations** ».

8. Cocher la case « **FPP** » pour exécuter le test sur le fichier de points de positionnements « **FPP** ».

Dans la section « **Fichiers de biens livrables** ».

9. Selon le test de validation sur le « **FPP** », sélectionner à l'aide du bouton « **Parcourir** », sélectionner le lecteur, le répertoire et le fichier des positionnements « **FPP** ».
Appuyer sur le bouton « **Ouvrir** » pour activer le choix du fichier.

Résultat

Le fichier du FPP et son chemin s'affiche dans le champ « **FPP** ».

Dans la section « **Rapport** ».

10. Dans le champ « **Répertoire** », choisir à l'aide du bouton « **Parcourir** » le lecteur et répertoire de destination du rapport.
11. Dans le champ « **Fichier de sortie** », inscrire le nom du rapport

Action

12. Appuyer sur le bouton « **Exécuter** » pour activer la fonction.
Ou
Appuyer sur le bouton « **Annuler** » pour arrêter la fonction.
13. Appuyer sur le bouton « **Quitter** » pour fermer l'interface.

Résultat

Dans la section « **Messagerie** ». l'utilisateur voit s'afficher l'évolution de la procédure du test de validation sur le fichier de points de positionnements.

Dans la section « **Erreurs** », l'utilisateur voit le nombre d'erreurs détectés par le test de validation sur le fichier de points de positionnements.

Dans le rapport de validation, seulement les erreurs liées au test sélectionné apparaîtront et devront être corrigées.

Résultat

Le fichier du FPCR et son chemin s'affiche dans le champ « **FPCR (DXF)** ».
Le fichier du FAL et son chemin s'affiche dans le champ « **FAL** ».
Le fichier du FPA et son chemin s'affiche dans le champ « **FPA** ».
Le fichier du FIG et son chemin s'affiche dans le champ « **FIG** ».
Le fichier des Contextes et son chemin s'affiche dans le champ « **Contexte** » ou dans l'autre cas, seulement la valeur « Nil » apparaît.

Dans la section « **Rapport** »,

10. Dans le champ « **Répertoire** », choisir à l'aide du bouton « **Parcourir** » le lecteur et répertoire de destination du rapport.
11. Dans le champ « **Fichier de sortie** », inscrire le nom du rapport

Action

12. Appuyer sur le bouton « **Exécuter** » pour activer la fonction.
Ou
Appuyer sur le bouton « **Annuler** » pour arrêter la fonction.
13. Appuyer sur le bouton « **Quitter** » pour fermer l'interface.

Résultat

Dans la section « **Messagerie** ». l'utilisateur voit s'afficher l'évolution de la procédure du test de validation sur les Contextes.

Dans la section « **Erreurs** », l'utilisateur voit le nombre d'erreurs détectés par le test de validation sur les Contextes.

Dans le rapport de validation, seulement les erreurs liées au test sélectionné apparaîtront et devront être corrigées.

Lots contextes

Fonction utilisée pour comparer et valider le contenu du fichier des lots de contexte provenant d'un territoire rénové par rapport au fichier du plan cadastral rénové.

Méthode d'exécution

Entrée

Dans la section « **Général** ».

1. Dans le champ « **Mandat** », inscrire le numéro du mandat.
2. Dans le champ « **Versio**n Instruction », sélectionner à l'aide du menu déroulant la version des Instructions utilisée dans la réalisation du mandat de rénovation cadastrale.
3. Dans le champ « **Livraison** », sélectionner à l'aide du menu déroulant le numéro de la livraison.
4. Dans le champ « **Niveau d'erreurs** », sélectionner le niveau des erreurs à vérifier.
5. Dans le champ « **Versio**n », sélectionner le numéro de la version des biens livrables.
6. Cocher la case « **Prévalidation** » lorsque les données nécessaires au mandat ne sont pas complétées.
7. Cocher la case « **Avertissements** » pour faire apparaître les avertissements dans le rapport de validation

Dans la section « **Tests de validations** ».

8. Cocher la case « **Contexte** » pour exécuter le test sur les contextes.

Dans la section « **Fichiers de biens livrables** »,

9. Selon le test de validation sur les « **Contextes** »,

• FPCR (DXF)

Sélectionner à l'aide du bouton « **Parcourir** », sélectionner le lecteur, le répertoire et le fichier du plan cadastral rénové « **FPCR (DXF)** ».

Appuyer sur le bouton « **Ouvrir** » pour activer le choix du fichier.

• FAL

Sélectionner à l'aide du bouton « **Parcourir** », sélectionner le lecteur, le répertoire et le fichier des attributs de lots « **FAL** ».

Appuyer sur le bouton « **Ouvrir** » pour activer le choix du fichier.

• FPA

Sélectionner à l'aide du bouton « **Parcourir** », sélectionner le lecteur, le répertoire et le fichier des planches d'agrandissements « **FPA** ».

Appuyer sur le bouton « **Ouvrir** » pour activer le choix du fichier.

• FIG

Sélectionner à l'aide du bouton « **Parcourir** », sélectionner le lecteur, le répertoire et le fichier des Informations générales « **FIG** ».

Appuyer sur le bouton « **Ouvrir** » pour activer le choix du fichier.

• Contexte

sélectionner à l'aide du bouton « **Parcourir** », sélectionner le lecteur, le répertoire et le fichier des lots de contextes lorsqu'ils sont rénovés.

Appuyer sur le bouton « **Ouvrir** » pour activer le choix du fichier.

Quand le mandat de rénovation cadastrale n'est touché par aucun autre mandat de rénovation cadastrale déposé, inscrire dans le champ « **Contexte** » la valeur « **Nil** » pour spécifier qu'aucun fichier de contexte n'est attaché.

Dans la section « **Rapport** ».

10. Dans le champ « **Répertoire** », choisir à l'aide du bouton « **Parcourir** » le lecteur et répertoire de destination du rapport.
11. Dans le champ « **Fichier de sortie** », inscrire le nom du rapport

Action

12. Appuyer sur le bouton « **Exécuter** » pour activer la fonction.
Ou
Appuyer sur le bouton « **Annuler** » pour arrêter la fonction.
13. Appuyer sur le bouton « **Quitter** » pour fermer l'interface.

Résultat

Dans la section « **Messagerie** ». l'utilisateur voit s'afficher l'évolution de la procédure du test de validation sur les agrandissements et changements d'échelles.

Dans la section « **Erreurs** », l'utilisateur voit le nombre d'erreurs détectés par le test de validation sur les agrandissements et changements d'échelles.

Dans le rapport de validation, seulement les erreurs liées au test sélectionné apparaîtront et devront être corrigées.

Agrandissements et Changements d'échelles

Fonction utilisée pour procéder aux tests de validation sur les agrandissements et les changements d'échelles rencontrés dans le fichier du plan cadastral rénové.

Méthode d'exécution

Entrée

Dans la section « **Général** ».

1. Dans le champ « **Mandat** », inscrire le numéro du mandat.
2. Dans le champ « **Versioin Instruction** », sélectionner à l'aide du menu déroulant la version des Instructions utilisée dans la réalisation du mandat de rénovation cadastrale.
3. Dans le champ « **Livraison** », sélectionner à l'aide du menu déroulant le numéro de la livraison.
4. Dans le champ « **Niveau d'erreurs** », sélectionner le niveau des erreurs à vérifier.
5. Dans le champ « **Versioin** », sélectionner le numéro de la version des biens livrables.
6. Cocher la case « **Prévalidation** » lorsque les données nécessaires au mandat ne sont pas complétées.
7. Cocher la case « **Avertissements** » pour faire apparaître les avertissements dans le rapport de validation

Dans la section « **Tests de validations** ».

8. Cocher la case « **Agrandissements et Changements d'échelles** » pour exécuter le test sur les agrandissements et changements d'échelles.

Dans la section « **Fichiers de biens livrables** ».

9. Selon le test de validation sur le « **Agrandissements et changements d'échelles** »,
 - **FPCR (DXF)**

Sélectionner à l'aide du bouton « **Parcourir** », sélectionner le lecteur, le répertoire et le fichier du plan cadastral rénové « **FPCR (DXF)** ».

Appuyer sur le bouton « **Ouvrir** » pour activer le choix du fichier.

- **FAL**

Sélectionner à l'aide du bouton « **Parcourir** », sélectionner le lecteur, le répertoire et le fichier des attributs de lots « **FAL** ».

Appuyer sur le bouton « **Ouvrir** » pour activer le choix du fichier.

- **FPA**

Sélectionner à l'aide du bouton « **Parcourir** », sélectionner le lecteur, le répertoire et le fichier des planches d'agrandissements « **FPA** ».

Appuyer sur le bouton « **Ouvrir** » pour activer le choix du fichier.

- **FIG**

Sélectionner à l'aide du bouton « **Parcourir** », sélectionner le lecteur, le répertoire et le fichier des Informations générales « **FIG** ».

Appuyer sur le bouton « **Ouvrir** » pour activer le choix du fichier.

Résultat

Le fichier du FPCR et son chemin s'affiche dans le champ « **FPCR (DXF)** ».

Le fichier du FAL et son chemin s'affiche dans le champ « **FAL** ».

Le fichier du FPA et son chemin s'affiche dans le champ « **FPA** ».

Le fichier du FIG et son chemin s'affiche dans le champ « **FIG** ».

Dans la section « **Rapport** »,

10. Dans le champ « **Répertoire** », choisir à l'aide du bouton « **Parcourir** » le lecteur et répertoire de destination du rapport.
11. Dans le champ « **Fichier de sortie** », inscrire le nom du rapport

Action

12. Appuyer sur le bouton « **Exécuter** » pour activer la fonction.

Ou

Appuyer sur le bouton « **Annuler** » pour arrêter la fonction.

13. Appuyer sur le bouton « **Quitter** » pour fermer l'interface.

Résultat

Dans la section « **Messagerie** ». l'utilisateur voit s'afficher l'évolution de la procédure du test de validation sur les flèches de renvois.

Dans la section « **Erreurs** », l'utilisateur voit le nombre d'erreurs détectés par le test de validation sur les flèches de renvois.

Dans le rapport de validation, seulement les erreurs liées au test sélectionné apparaîtront et devront être corrigées.

Flèches de renvoi

Fonction utilisée pour procéder aux tests de validation sur les flèches de renvois contenues dans le fichier du plan cadastral rénové.

Méthode d'exécution

Entrée

Dans la section « **Général** ».

1. Dans le champ « **Mandat** », inscrire le numéro du mandat.
2. Dans le champ « **Versioin Instruction** », sélectionner à l'aide du menu déroulant la version des Instructions utilisée dans la réalisation du mandat de rénovation cadastrale.
3. Dans le champ « **Livraison** », sélectionner à l'aide du menu déroulant le numéro de la livraison.
4. Dans le champ « **Niveau d'erreurs** », sélectionner le niveau des erreurs à vérifier.
5. Dans le champ « **Versioin** », sélectionner le numéro de la version des biens livrables.
6. Cocher la case « **Prévalidation** » lorsque les données nécessaires au mandat ne sont pas complétées.
7. Cocher la case « **Avertissements** » pour faire apparaître les avertissements dans le rapport de validation

Dans la section « **Tests de validations** ».

8. Cocher la case « **Flèches de renvois** » pour exécuter le test sur les flèches de renvois.

Dans la section « **Fichiers de biens livrables** »,

9. Selon le test de validation sur le « **Flèches de renvois** »,
 - **FPCR (DXF)**

Sélectionner à l'aide du bouton « **Parcourir** », sélectionner le lecteur, le répertoire et le fichier du plan cadastral rénové « **FPCR (DXF)** ».

Appuyer sur le bouton « **Ouvrir** » pour activer le choix du fichier.

- **FAL**

Sélectionner à l'aide du bouton « **Parcourir** », sélectionner le lecteur, le répertoire et le fichier des attributs de lots « **FAL** ».

Appuyer sur le bouton « **Ouvrir** » pour activer le choix du fichier.

- **FPA**

Sélectionner à l'aide du bouton « **Parcourir** », sélectionner le lecteur, le répertoire et le fichier des planches d'agrandissements « **FPA** ».

Appuyer sur le bouton « **Ouvrir** » pour activer le choix du fichier.

- **FIG**

Sélectionner à l'aide du bouton « **Parcourir** », sélectionner le lecteur, le répertoire et le fichier des Informations générales « **FIG** ».

Appuyer sur le bouton « **Ouvrir** » pour activer le choix du fichier.

Résultat

Le fichier du FPCR et son chemin s'affiche dans le champ « **FPCR (DXF)** ».

Le fichier du FAL et son chemin s'affiche dans le champ « **FAL** ».

Le fichier du FPA et son chemin s'affiche dans le champ « **FPA** ».

Le fichier du FIG et son chemin s'affiche dans le champ « **FIG** ».

Résultat

Dans la section « **Messagerie** ». l'utilisateur voit s'afficher l'évolution de la procédure du test de validation sur les polygones et générer un fichier texte donnant la définition de chacun des polygones.

Dans la section « **Erreurs** », l'utilisateur voit le nombre d'erreurs détectés par le test de validation sur les polygones et à générer un fichier texte donnant la définition de chacun des polygones.

Dans le rapport de validation, seulement les erreurs liées au test sélectionné apparaîtront et devront être corrigées.

Générer fichier texte

Fonction utilisée pour générer un fichier texte contenant toutes les définitions des polygones faites à partir du fichier du plan cadastral rénové.

Méthode d'exécution

Entrée

Dans la section « **Général** ».

1. Dans le champ « **Mandat** », inscrire le numéro du mandat.
2. Dans le champ « **Versioin Instruction** », sélectionner à l'aide du menu déroulant la version des Instructions utilisée dans la réalisation du mandat de rénovation cadastrale.
3. Dans le champ « **Livraison** », sélectionner à l'aide du menu déroulant le numéro de la livraison.
4. Dans le champ « **Niveau d'erreurs** », sélectionner le niveau des erreurs à vérifier.
5. Dans le champ « **Versioin** », sélectionner le numéro de la version des biens livrables.
6. Cocher la case « **Prévalidation** » lorsque les données nécessaires au mandat ne sont pas complétées.
7. Cocher la case « **Avertissements** » pour faire apparaître les avertissements dans le rapport de validation

Dans la section « **Tests de validations** ».

8. Cocher les cases « **Polygone** » et « **Générer fichier txt** » pour exécuter les tests et générer un fichier texte donnant la définition des polygones.

Dans la section « **Fichiers de biens livrables** »,

9. Selon les test de validation sur les « **Polygones** » et « **Générer fichier txt** »,
 - **FPCR (DXF)**

Sélectionner à l'aide du bouton « **Parcourir** », sélectionner le lecteur, le répertoire et le fichier du plan cadastral rénové « **FPCR (DXF)** ».

Appuyer sur le bouton « **Ouvrir** » pour activer le choix du fichier.

- **FAL**

Sélectionner à l'aide du bouton « **Parcourir** », sélectionner le lecteur, le répertoire et le fichier des attributs de lots « **FAL** ».

Appuyer sur le bouton « **Ouvrir** » pour activer le choix du fichier.

Résultat

Le fichier du FPCR et son chemin s'affiche dans le champ « **FPCR (DXF)** » et le fichier du FAL et son chemin s'affiche dans le champ « **FAL** »

Dans la section « **Rapport** ».

10. Dans le champ « **Répertoire** », choisir à l'aide du bouton « **Parcourir** » le lecteur et répertoire de destination du rapport.
11. Dans le champ « **Fichier de sortie** », inscrire le nom du rapport

Action

12. Appuyer sur le bouton « **Exécuter** » pour activer la fonction.

Ou

Appuyer sur le bouton « **Annuler** » pour arrêter la fonction.

13. Appuyer sur le bouton « **Quitter** » pour fermer l'interface.

Résultat

Dans la section « **Messagerie** ». l'utilisateur voit s'afficher l'évolution de la procédure du test de validation sur les Identifiants de polygones.

Dans la section « **Erreurs** », l'utilisateur voit le nombre d'erreurs détectés par le test de validation sur les Identifiants de polygones.

Dans le rapport de validation, seulement les erreurs liées au test sélectionné apparaîtront et devront être corrigées.

Identifiant de polygone

Fonction utilisée pour procéder aux tests de validation des identifiants des polygones dans le fichier du plan cadastral rénové.

Méthode d'exécution

Entrée

Dans la section « **Général** ».

1. Dans le champ « **Mandat** », inscrire le numéro du mandat.
2. Dans le champ « **Versio**n Instruction », sélectionner à l'aide du menu déroulant la version des Instructions utilisée dans la réalisation du mandat de rénovation cadastrale.
3. Dans le champ « **Livraison** », sélectionner à l'aide du menu déroulant le numéro de la livraison.
4. Dans le champ « **Niveau d'erreurs** », sélectionner le niveau des erreurs à vérifier.
5. Dans le champ « **Versio**n », sélectionner le numéro de la version des biens livrables.
6. Cocher la case « **Prévalidation** » lorsque les données nécessaires au mandat ne sont pas complétées.
7. Cocher la case « **Avertissements** » pour faire apparaître les avertissements dans le rapport de validation

Dans la section « **Tests de validations** ».

8. Cocher les cases « **Polygone** » et « **Identifiant de Polygone** » pour exécuter le test sur les Identifiants de polygones.

Dans la section « **Fichiers de biens livrables** »,

9. Selon le test de validation sur les « **Identifiants de polygones** »,
 - **FPCR (DXF)**

Sélectionner à l'aide du bouton « **Parcourir** », sélectionner le lecteur, le répertoire et le fichier du plan cadastral rénové « **FPCR (DXF)** ».

Appuyer sur le bouton « **Ouvrir** » pour activer le choix du fichier.

- **FAL**

Sélectionner à l'aide du bouton « **Parcourir** », sélectionner le lecteur, le répertoire et le fichier des attributs de lots « **FAL** ».

Appuyer sur le bouton « **Ouvrir** » pour activer le choix du fichier.

Résultat

Le fichier du FPCR et son chemin s'affiche dans le champ « **FPCR (DXF)** » et le fichier du FAL et son chemin s'affiche dans le champ « **FAL** »

Dans la section « **Rapport** ».

10. Dans le champ « **Répertoire** », choisir à l'aide du bouton « **Parcourir** » le lecteur et répertoire de destination du rapport.
11. Dans le champ « **Fichier de sortie** », inscrire le nom du rapport

Action

12. Appuyer sur le bouton « **Exécuter** » pour activer la fonction.

Ou

Appuyer sur le bouton « **Annuler** » pour arrêter la fonction.

13. Appuyer sur le bouton « **Quitter** » pour fermer l'interface.

Résultat

Dans la section « **Messagerie** ». l'utilisateur voit s'afficher l'évolution de la procédure du test de validation sur le polygone.

Dans la section « **Erreurs** », l'utilisateur voit le nombre d'erreurs détectés par le test de validation sur le polygone.

Dans le rapport de validation, seulement les erreurs liées au test sélectionné apparaîtront et devront être corrigées.

Polygone

Fonction utilisée pour procéder à la définition de tous les polygones contenus dans le fichier du plan cadastral rénové.

Méthode d'exécution

Entrée

Dans la section « **Général** »,

1. Dans le champ « **Mandat** », inscrire le numéro du mandat.
2. Dans le champ « **Version Instruction** », sélectionner à l'aide du menu déroulant la version des Instructions utilisée dans la réalisation du mandat de rénovation cadastrale.
3. Dans le champ « **Livraison** », sélectionner à l'aide du menu déroulant le numéro de la livraison.
4. Dans le champ « **Niveau d'erreurs** », sélectionner le niveau des erreurs à vérifier.
5. Dans le champ « **Version** », sélectionner le numéro de la version des biens livrables.
6. Cocher la case « **Prévalidation** » lorsque les données nécessaires au mandat ne sont pas complétées.
7. Cocher la case « **Avertissements** » pour faire apparaître les avertissements dans le rapport de validation

Dans la section « **Tests de validations** ».

8. Cocher la case « **Polygone** » pour exécuter le test sur les Polygones.

Dans la section « **Fichiers de biens livrables** »,

9. Selon le test de validation sur le « **Polygone** »,

• FPCR (DXF)

Sélectionner à l'aide du bouton « **Parcourir** », sélectionner le lecteur, le répertoire et le fichier du plan cadastral rénové « **FPCR (DXF)** ».

Appuyer sur le bouton « **Ouvrir** » pour activer le choix du fichier.

• FAL

Sélectionner à l'aide du bouton « **Parcourir** », sélectionner le lecteur, le répertoire et le fichier des attributs de lots « **FAL** ».

Appuyer sur le bouton « **Ouvrir** » pour activer le choix du fichier.

Résultat

Le fichier du FPCR et son chemin s'affiche dans le champ « **FPCR (DXF)** » et le fichier du FAL et son chemin s'affiche dans le champ « **FAL** »

Dans la section « **Rapport** »,

10. Dans le champ « **Répertoire** », choisir à l'aide du bouton « **Parcourir** » le lecteur et répertoire de destination du rapport.
11. Dans le champ « **Fichier de sortie** », inscrire le nom du rapport

Action

12. Appuyer sur le bouton « **Exécuter** » pour activer la fonction.

Ou

Appuyer sur le bouton « **Annuler** » pour arrêter la fonction.

13. Appuyer sur le bouton « **Quitter** » pour fermer l'interface.

Caractères indésirables

Fonction utilisée pour procéder aux tests de validation permettant la détection des caractères indésirables dans le fichier du plan cadastral rénové.

Méthode d'exécution

Entrée

Dans la section « **Général** ».

1. Dans le champ « **Mandat** », inscrire le numéro du mandat.
2. Dans le champ « **Version Instruction** », sélectionner à l'aide du menu déroulant la version des Instructions utilisée dans la réalisation du mandat de rénovation cadastrale.
3. Dans le champ « **Livraison** », sélectionner à l'aide du menu déroulant le numéro de la livraison.
4. Dans le champ « **Niveau d'erreurs** », sélectionner le niveau des erreurs à vérifier.
5. Dans le champ « **Version** », sélectionner le numéro de la version des biens livrables.
6. Cocher la case « **Prévalidation** », lorsque les données nécessaires au mandat ne sont pas complétées.
7. Cocher la case « **Avertissements** » pour faire apparaître les avertissements dans le rapport de validation

Dans la section « **Tests de validations** ».

8. Cocher la case « **Caractères indésirables** » pour exécuter le test sur les caractères indésirables.

Dans la section « **Fichiers de biens livrables** »,

9. Selon le test de validation sur les « **Caractères Indésirables** »,
 - **FPCR (DXF)**

Sélectionner à l'aide du bouton « **Parcourir** », sélectionner le lecteur, le répertoire et le fichier du plan cadastral rénové « **FPCR (DXF)** ».

Appuyer sur le bouton « **Ouvrir** » pour activer le choix du fichier.

Résultat

Le fichier du FPCR et son chemin s'affiche dans le champ « **FPCR (DXF)** ».

Dans la section « **Rapport** ».

10. Dans le champ « **Répertoire** », choisir à l'aide du bouton « **Parcourir** » le lecteur et répertoire de destination du rapport.
11. Dans le champ « **Fichier de sortie** », inscrire le nom du rapport

Action

12. Appuyer sur le bouton « **Exécuter** » pour activer la fonction.

Ou

Appuyer sur le bouton « **Annuler** » pour arrêter la fonction.

13. Appuyer sur le bouton « **Quitter** » pour fermer l'interface.

Résultat

Dans la section « **Messagerie** ». l'utilisateur voit s'afficher l'évolution de la procédure du test de validation sur les Caractères indésirables.

Dans la section « **Erreurs** », l'utilisateur voit le nombre d'erreurs détectés par le test de validation sur les Caractères indésirables.

Dans le rapport de validation, seulement les erreurs liées au test sélectionné apparaîtront et devront être corrigées.

Résultat

Dans la section « **Messagerie** ». l'utilisateur voit s'afficher l'évolution de la procédure du test de validation sur les Annotations.

Dans la section « **Erreurs** », l'utilisateur voit le nombre d'erreurs détectés par le test de validation sur les Annotations.

Dans le rapport de validation, seulement les erreurs liées au test sélectionné apparaîtront et devront être corrigées.

Annotations

Fonction utilisée pour procéder aux tests de validation sur toutes les annotations contenues dans le fichier du plan cadastral rénové.

Méthode d'exécution

Entrée

Dans la section « **Général** ».

1. Dans le champ « **Mandat** », inscrire le numéro du mandat.
2. Dans le champ « **Version Instruction** », sélectionner à l'aide du menu déroulant la version des Instructions utilisée dans la réalisation du mandat de rénovation cadastrale.
3. Dans le champ « **Livraison** », sélectionner à l'aide du menu déroulant le numéro de la livraison.
4. Dans le champ « **Niveau d'erreurs** », sélectionner le niveau des erreurs à vérifier.
5. Dans le champ « **Version** », sélectionner le numéro de la version des biens livrables.
6. Cocher la case « **Prévalidation** », lorsque les données nécessaires au mandat ne sont pas complétées.
7. Cocher la case « **Avertissements** » pour faire apparaître les avertissements dans le rapport de validation

Dans la section « **Tests de validations** ».

8. Cocher la case « **Annotations** » pour exécuter le test sur toutes les annotations.

Dans la section « **Fichiers de biens livrables** »,

9. Selon le test de validation sur les « **Annotations** »,
 - **FPCR (DXF)**

Sélectionner à l'aide du bouton « **Parcourir** », sélectionner le lecteur, le répertoire et le fichier du plan cadastral rénové « **FPCR (DXF)** ».

Appuyer sur le bouton « **Ouvrir** » pour activer le choix du fichier.

- **FAL**

Sélectionner à l'aide du bouton « **Parcourir** », sélectionner le lecteur, le répertoire et le fichier des attributs de lots « **FAL** ».

Appuyer sur le bouton « **Ouvrir** » pour activer le choix du fichier.

Résultat

Le fichier du FPCR et son chemin s'affiche dans le champ « **FPCR (DXF)** » et le fichier du FAL et son chemin s'affiche dans le champ « **FAL** »

Dans la section « **Rapport** »,

10. Dans le champ « **Répertoire** », choisir à l'aide du bouton « **Parcourir** » le lecteur et répertoire de destination du rapport.
11. Dans le champ « **Fichier de sortie** », inscrire le nom du rapport

Action

12. Appuyer sur le bouton « **Exécuter** » pour activer la fonction.

Ou

Appuyer sur le bouton « **Annuler** » pour arrêter la fonction.

13. Appuyer sur le bouton « **Quitter** » pour fermer l'interface.

Topologie

Fonction utilisée pour procéder aux tests de validation sur la topologie contenu dans le fichier du plan cadastral rénové.

Méthode d'exécution

Entrée

Dans la section « **Général** ».

1. Dans le champ « **Mandat** », inscrire le numéro du mandat.
2. Dans le champ « **Version Instruction** », sélectionner à l'aide du menu déroulant la version des Instructions utilisée dans la réalisation du mandat de rénovation cadastrale.
3. Dans le champ « **Livraison** », sélectionner à l'aide du menu déroulant le numéro de la livraison.
4. Dans le champ « **Niveau d'erreurs** », sélectionner le niveau des erreurs à vérifier.
5. Dans le champ « **Version** », sélectionner le numéro de la version des biens livrables.
6. Cocher la case « **Prévalidation** » lorsque les données nécessaires au mandat ne sont pas complétées.
7. Cocher la case « **Avertissements** » pour faire apparaître les avertissements dans le rapport de validation

Dans la section « **Tests de validations** ».

8. Cocher la case « **FPCR** » pour exécuter le test sur la topologie.

Dans la section « **Fichiers de biens livrables** »,

9. Selon le test de validation sur la « **Topologie** »,
 - **FPCR (DXF)**

Sélectionner à l'aide du bouton « **Parcourir** », sélectionner le lecteur, le répertoire et le fichier du plan cadastral rénové « **FPCR (DXF)** ».

Appuyer sur le bouton « **Ouvrir** » pour activer le choix du fichier.

Résultat

Le fichier du plan cadastral et son chemin s'affiche dans le champ « **FPCR (DXF)** ».

Dans la section « **Rapport** ».

10. Dans le champ « **Répertoire** », choisir à l'aide du bouton « **Parcourir** » le lecteur et répertoire de destination du rapport.
11. Dans le champ « **Fichier de sortie** », inscrire le nom du rapport

Action

12. Appuyer sur le bouton « **Exécuter** » pour activer la fonction.

Ou

Appuyer sur le bouton « **Annuler** » pour arrêter la fonction.

13. Appuyer sur le bouton « **Quitter** » pour fermer l'interface.

Résultat

Dans la section « **Messagerie** ». l'utilisateur voit s'afficher l'évolution de la procédure du test de validation sur la topologie.

Dans la section « **Erreurs** », l'utilisateur voit le nombre d'erreurs détectés par le test de validation sur la topologie

Dans le rapport de validation, seulement les erreurs liées au test sélectionné apparaîtront et devront être corrigées.

Liste des documents nécessaires par rapport aux tests de validations

Documents Tests validations	FPCR (DXF)	FAL	FPA	FPP	Contexte	FIG
Topologie	X					
Annotations	X	X				
Caractères indésirables	X					
Chiffres significatifs	X					
Polygone	X	X				
Identifiant de polygone	X					
Générer fichier texte	X					
Flèches de renvoi	X	X	X			X
Agrandissements et Changements d'échelles	X	X	X			X
Lots contexte	X	X	X	X	X	X
Fichier de points de positionnements	X	X		X		

6. Cocher la case « **Prévalidation** » lorsque les données nécessaires au mandat ne sont pas complétées.
7. Cocher la case « **Avertissements** » pour faire apparaître les avertissements dans le rapport de validation

Dans la section « **Tests de validations** ».

8. Cocher le ou les tests de validation à exécuter.

Dans la section « **Fichiers de biens livrables** »,

9. Selon le test de validation choisi, sélectionner à l'aide du bouton « **Parcourir** » le ou les fichiers des biens livrables nécessaires à l'exécution du test.

Résultat

Les fichiers de biens livrables et leur chemin s'affichent dans les champs « **FIG** ».

Dans la section « **Rapport** ».

10. Dans le champ « **Répertoire** », choisir à l'aide du bouton « **Parcourir** » le lecteur et répertoire de destination du rapport.
11. Dans le champ « **Fichier de sortie** », inscrire le nom du rapport

Action

12. Appuyer sur le bouton « **Exécuter** » pour activer la fonction.
Ou
Appuyer sur le bouton « **Annuler** » pour arrêter la fonction.
13. Appuyer sur le bouton « **Quitter** » pour fermer l'interface.

Résultat

Dans la section « **Messagerie** ». l'utilisateur voit s'afficher l'évolution de la procédure du ou des tests de validation en cours.

Dans la section « **Erreurs** », l'utilisateur voit le nombre d'erreurs détectés par le ou les tests de validation.

Activer un test de validation sur un nouveau mandat

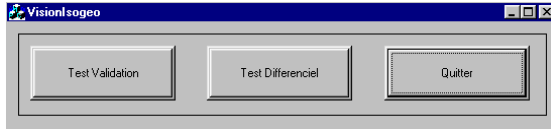
Fonction utilisée pour préparer l'interface aux données géométriques liées à un nouveau mandat

Action

1. Appuyer sur le bouton « **Effacer** » pour faire disparaître de l'interface des données géométriques tous les paramètres et fichiers utilisés dans le précédent mandat.
2. Suivre les étapes de la fonction « **Activer un test de validation d'un mandat** ».

Partie géométrique

Section du logiciel permettant de valider toutes les données descriptives contenues dans un mandat de rénovation cadastrale.



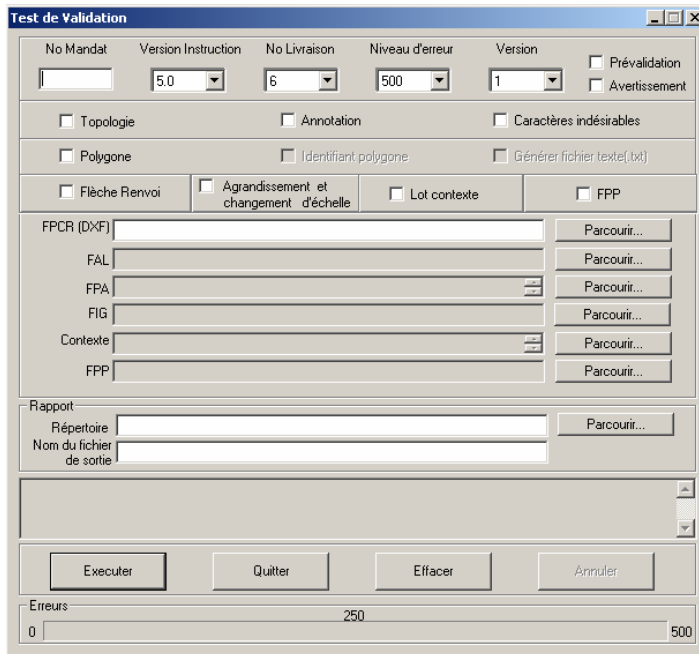
Méthode d'exécution

Action

1. Appuyer sur le bouton « **Test validation** »

Résultat

L'interface « **Test validation** » s'affiche.



Activer un test de validation sur un mandat

Méthode d'exécution

Entrée

Dans la section « **Général** ».

1. Dans le champ « **Mandat** », inscrire le numéro du mandat.
2. Dans le champ « **Versio**n Instruction », sélectionner à l'aide du menu déroulant la version des Instructions utilisée dans la réalisation du mandat de rénovation cadastrale.
3. Dans le champ « **Livraison** », sélectionner à l'aide du menu déroulant le numéro de la livraison.
4. Dans le champ « **Niveau d'erreurs** », sélectionner le niveau des erreurs à vérifier.
5. Dans le champ « **Versio**n », sélectionner le numéro de la version des biens livrables.

Données contenues dans un rapport d'erreur

Un rapport d'erreur contient les éléments suivants :

Le numéro du test : [□ EXEMPLE](#) : 104
 Le ou les lots concernés : [□ EXEMPLE](#) : 1 212 277 et 1 212 232
 Bien livrable : [□ EXEMPLE](#) : FAL
 Catégorie : [□ EXEMPLE](#) : CO (concordance)
 Nom Élément : [□ EXEMPLE](#) : NUMÉRO ANCIEN LOT OCCUPÉ
 Objet validé : [□ EXEMPLE](#) : ÉLÉMENT NON COHÉRENT
 Description : [□ EXEMPLE](#) : Anc. lot "364-720" en concord. tot. sur lot "364-720" et
 autre lot
 Validation : [□ EXEMPLE](#) : ÉLÉMENT NON COHÉRENT
 Note : [□ EXEMPLE](#) : "364-720" : "364-720"
 Numéro Test : [□ EXEMPLE](#) : 104
 Localisation : [□ EXEMPLE](#) : 12
 Code Élément : [□ EXEMPLE](#) : B1
 Code Message : [□ EXEMPLE](#) : 233

Consulter l'annexe « **Test de validation sur le Descriptif** » pour savoir comment visualiser toutes les fiches des tests de validation sur les éléments descriptifs.

Rapport de validation des éléments descriptifs

Le rapport de validation des éléments descriptifs se divise en deux grandes parties :

- Le résumé des paramètres et des fichiers sélectionnés au départ des tests de validation.
- Les explications de chacun des erreurs détectées

EXEMPLE :

RAPPORT DE VALIDATION DES BIENS LIVRABLES DESCRIPTIFS

Paramètres du test de validation

Mandat: 1000
Livraison : L2
Version : 1
FAL : CO

Fichiers de biens livrables

Fichier FIG :
Fichier FAL :E:\geoplus\VISIONISODescriptif\chiersPourTests\test1189.01
Fichier FPP :
Fichier FRT :
Fichier FAL, version précédente :

Paramètres du rapport

Fichier de sortie: C:\reno\1000\RapDesc.txt

Paramètres du mandat

Informations générales

Numéro du mandat: 1000
Nom arpenteur-géomètre: Roch
Prénom arpenteur-géomètre:Lorraine
Matricule: 9999
Fuseau MTM: 8
Code référence légale: 7
Numéro de titre minimum 125015
Numéro de titre maximum 500500
Version des instructions: 5.0

Plages des lots entrées

1 000 000 ... 1 002 500 1 222 226 ... 1 222 233

Plages PC entrées

PC-00011 .. PC-00120 PC-01004 .. PC-01060

Circonscriptions sélectionnées

24

Codes cadastraux sélectionnés

33030 23290

Codes des Municipalités sélectionnés

22340 23200

TEST N° : 104 LOT N° : 1 212 277 et 1 212 232

Bien Livrable : FAL

Catégorie : CO

Nom Élément : NUMÉRO ANCIEN LOT OCCUPÉ

Objet Validé : ÉLÉMENT NON COHÉRENT

Description : Anc. lot"364-720" en concord. tot. sur lot "364-720"et autre lot

Validation : ÉLÉMENT NON COHÉRENT

Note : "364-720" : "364-720"

Numéro Test : 104

Localisation : 12

Code Élément : B1

Code Message : 233

Action

13. Appuyer sur le bouton « **Exécuter** » pour activer la fonction.

Ou

Appuyer sur le bouton « **Annuler** » pour arrêter la fonction.

14. Appuyer sur le bouton « **Quitter** » pour fermer l'interface.

Résultat

Dans la section « **Messagerie** ». l'utilisateur voit s'afficher l'évolution de la procédure du test de validation sur le FPP.

Dans la section « **Erreurs** », l'utilisateur voit le nombre d'erreurs détectés par le test de validation sur le FPP.

Dans le rapport de validation, seulement les erreurs liées au test sélectionné apparaîtront et devront être corrigées.

FPP

Fonction utilisée pour procéder aux tests de validation sur le FPP (fichier de points de positionnement)

Méthode d'exécution

Entrée

Dans la section « **Général** ».

1. Dans le champ « **Mandat** », inscrire le numéro du mandat.
Ou
Faire appel au menu déroulant pour choisir le mandat existant.
2. Dans le champ « **Livraison** », cocher le numéro de la livraison .
3. Dans le champ « **Versio**n », sélectionner le numéro de la version des biens livrables.

Dans la section « **Tests de validations** ».

4. Cocher la case « **FPP** » pour exécuter le test sur le FPP.

Dans la section « **Fichiers de biens livrables** »,

5. Selon le test de validation sur le « **FPP** », sélectionner à l'aide du bouton « **Parcourir** », sélectionner le lecteur, le répertoire et le fichier du FPP.
Appuyer sur le bouton « **Ouvrir** » pour activer le choix du fichier.

Résultat

Le fichier du FPP et son chemin s'affiche dans le champ « **FPP** ».

Dans la section « **Rapport** ».

6. Dans le champ « **Répertoire** », choisir à l'aide du bouton « **Parcourir** » le lecteur et répertoire de destination du rapport.
7. Dans le champ « **Fichier de sortie** », inscrire le nom du rapport
8. Dans le champ « **Trier par** », choisir à l'aide de chacun des menus déroulant l'allure que prendra le fichier de sortie du rapport de validation.

Action

9. Appuyer sur le bouton « **Paramètres** ». Consulter la section « **Paramètres** » pour remplir tous les paramètres nécessaires à l'exécution des tests de validation.

Résultat

L'interface « **Paramètres du mandat** » s'affiche. L'utilisateur doit les compléter en fonction des informations nécessaires à l'exécution de son mandat

Entrée

10. Sous chacun des onglets, compléter les informations nécessaires au processus de validation d'un mandat.

Action

11. Appuyer sur le bouton « **Appliquer** » pour sauvegarder les informations entrées.
Ou
Appuyer sur le bouton « **Annuler** » pour sortir de la fonction sans sauvegarder.
12. Appuyer sur le bouton « **OK** » pour compléter la fonction d'entrée des paramètres.

Résultat

Maintenant que tous les paramètres du mandat sont entrés, l'utilisateur procède à l'exécution du ou des tests de validations.

Action

13. Appuyer sur le bouton « **Exécuter** » pour activer la fonction.

Ou

Appuyer sur le bouton « **Annuler** » pour arrêter la fonction.

14. Appuyer sur le bouton « **Quitter** » pour fermer l'interface.

Résultat

Dans la section « **Messagerie** ». l'utilisateur voit s'afficher l'évolution de la procédure du test de validation sur le FIG

Dans la section « **Erreurs** », l'utilisateur voit le nombre d'erreurs détectés par le test de validation sur le FIG.

Dans le rapport de validation, seulement les erreurs liées au test sélectionné apparaîtront et devront être corrigées.

FIG

Fonction utilisée pour procéder aux tests de validation sur le FIG (fichier d'informations générales)

Méthode d'exécution

Entrée

Dans la section « **Général** ».

1. Dans le champ « **Mandat** », inscrire le numéro du mandat.
Ou
Faire appel au menu déroulant pour choisir le mandat existant.
2. Dans le champ « **Livraison** », cocher le numéro de la livraison .
3. Dans le champ « **Versio**n », sélectionner le numéro de la version des biens livrables.

Dans la section « **Tests de validations** ».

4. Cocher la case « **FIG** » pour exécuter le test sur le FIG

Dans la section « **Fichiers de biens livrables** »,

5. Selon le test de validation sur le « **FIG** », sélectionner à l'aide du bouton « **Parcourir** », sélectionner le lecteur, le répertoire et le fichier du FIG.
Appuyer sur le bouton « **Ouvrir** » pour activer le choix du fichier.

Résultat

Le fichier du FIG et son chemin s'affiche dans le champ « **FIG** ».

Dans la section « **Rapport** ».

6. Dans le champ « **Répertoire** », choisir à l'aide du bouton « **Parcourir** » le lecteur et répertoire de destination du rapport.
7. Dans le champ « **Fichier de sortie** », inscrire le nom du rapport
8. Dans le champ « **Trier par** », choisir à l'aide de chacun des menus déroulant l'allure que prendra le fichier de sortie du rapport de validation.

Action

9. Appuyer sur le bouton « **Paramètres** ». Consulter la section « **Paramètres** » pour remplir tous les paramètres nécessaires à l'exécution des tests de validation.

Résultat

L'interface « **Paramètres du mandat** » s'affiche. L'utilisateur doit les compléter en fonction des informations nécessaires à l'exécution de son mandat

Entrée

10. Sous chacun des onglets, compléter les informations nécessaires au processus de validation d'un mandat.

Action

11. Appuyer sur le bouton « **Appliquer** » pour sauvegarder les informations entrées.
Ou
Appuyer sur le bouton « **Annuler** » pour sortir de la fonction sans sauvegarder.
12. Appuyer sur le bouton « **OK** » pour compléter la fonction d'entrée des paramètres.

Résultat

Maintenant que tous les paramètres du mandat sont entrés, l'utilisateur procède à l'exécution du ou des tests de validations.

Action

13. Appuyer sur le bouton « **Appliquer** » pour sauvegarder les informations entrées.
Ou
Appuyer sur le bouton « **Annuler** » pour sortir de la fonction sans sauvegarder.
14. Appuyer sur le bouton « **OK** » pour compléter la fonction d'entrée des paramètres.

Résultat

Maintenant que tous les paramètres du mandat sont entrés, l'utilisateur procède à l'exécution du ou des tests de validations.

Action

15. Appuyer sur le bouton « **Exécuter** » pour activer la fonction.
Ou
Appuyer sur le bouton « **Annuler** » pour arrêter la fonction.
16. Appuyer sur le bouton « **Quitter** » pour fermer l'interface.

Résultat

Dans la section « **Messagerie** ». l'utilisateur voit s'afficher l'évolution de la procédure du test de validation sur le FRT

Dans la section « **Erreurs** », l'utilisateur voit le nombre d'erreurs détectés par le test de validation sur le FRT.

Dans le rapport de validation, seulement les erreurs liées au test sélectionné apparaîtront et devront être corrigées.

FRT

Fonction utilisée pour procéder aux tests de validation sur le FRT (fichier des recherches des titres)

Méthode d'exécution

Entrée

Dans la section « **Général** ».

1. Dans le champ « **Mandat** », inscrire le numéro du mandat.
Ou
Faire appel au menu déroulant pour choisir le mandat existant.
2. Dans le champ « **Livraison** », cocher le numéro de la livraison .
3. Dans le champ « **Versio**n », sélectionner le numéro de la version des biens livrables.

Dans la section « **Tests de validations** ».

4. Cocher le ou les tests de validation à exécuter sur le « **FRT** »
5. Selon le test sélectionné, cocher la ou les conditions à respecter selon les besoins du test.

• FRT

Cocher la case « **FRT** »

• Test sur les noms de propriétaires semblables

Cocher la case « **Test sur les noms de propriétaires semblables** ».

Dans la section « **Fichiers de biens livrables** »,

6. Selon le test de validation sur le « **FRT** », sélectionner à l'aide du bouton « **Parcourir** », sélectionner le lecteur, le répertoire et le fichier du FRT.
Appuyer sur le bouton « **Ouvrir** » pour activer le choix du fichier.
7. Dans le champ « **Index lots** », appuyer sur le bouton « **Parcourir** », sélectionner le lecteur, le répertoire et le fichier contenant l'Index des lots.
Appuyer sur le bouton « **Ouvrir** » pour activer le choix du fichier.

Résultat

Le fichier du FRT et son chemin s'affiche dans le champ « **FRT** » et le fichier de l'index des lots et son chemin s'affiche dans le champ « **Index lots** »

Dans la section « **Rapport** »,

8. Dans le champ « **Répertoire** », choisir à l'aide du bouton « **Parcourir** » le lecteur et répertoire de destination du rapport.
9. Dans le champ « **Fichier de sortie** », inscrire le nom du rapport
10. Dans le champ « **Trier par** », choisir à l'aide de chacun des menus déroulant l'allure que prendra le fichier de sortie du rapport de validation.

Action

11. Appuyer sur le bouton « **Paramètres** ». Consulter la section « **Paramètres** » pour remplir tous les paramètres nécessaires à l'exécution des tests de validation.

Résultat

L'interface « **Paramètres du mandat** » s'affiche. L'utilisateur doit les compléter en fonction des informations nécessaires à l'exécution de son mandat

Entrée

12. Sous chacun des onglets, compléter les informations nécessaires au processus de validation d'un mandat.

7. Dans le champ « **Index lots** », appuyer sur le bouton « **Parcourir** », sélectionner le lecteur, le répertoire et le fichier contenant l'Index des lots.
Appuyer sur le bouton « **Ouvrir** » pour activer le choix du fichier.

Résultat

Le fichier du FAL et son chemin s'affiche dans le champ « **FAL** » et le fichier de l'index des lots et son chemin s'affiche dans le champ « **Index lots** »

Dans la section « **Rapport** ».

8. Dans le champ « **Répertoire** », choisir à l'aide du bouton « **Parcourir** » le lecteur et répertoire de destination du rapport.
9. Dans le champ « **Fichier de sortie** », inscrire le nom du rapport avec ou sans extension. Par défaut l'extension est « *.dat ».
10. Dans le champ « **Trier par** », choisir à l'aide de chacun des menus déroulant l'allure que prendra le fichier de sortie du rapport de validation.

Action

11. Appuyer sur le bouton « **Paramètres** ». Consulter la section « **Paramètres** » pour remplir tous les paramètres nécessaires à l'exécution des tests de validation.

Résultat

L'interface « **Paramètres du mandat** » s'affiche. L'utilisateur doit les compléter en fonction des informations nécessaires à l'exécution de son mandat

Entrée

12. Sous chacun des onglets, compléter les informations nécessaires au processus de validation d'un mandat.

Action

13. Appuyer sur le bouton « **Appliquer** » pour sauvegarder les informations entrées.
Ou
Appuyer sur le bouton « **Annuler** » pour sortir de la fonction sans sauvegarder.
14. Appuyer sur le bouton « **OK** » pour compléter la fonction d'entrée des paramètres.

Résultat

Maintenant que tous les paramètres du mandat sont entrés, l'utilisateur procède à l'exécution du ou des tests de validations.

Action

15. Appuyer sur le bouton « **Exécuter** » pour activer la fonction.
Ou
Appuyer sur le bouton « **Annuler** » pour arrêter la fonction.
16. Appuyer sur le bouton « **Quitter** » pour fermer l'interface.

Résultat

Dans la section « **Messagerie** ». l'utilisateur voit s'afficher l'évolution de la procédure du test de validation sur le FAL.

Dans la section « **Erreurs** », l'utilisateur voit le nombre d'erreurs détectés par le test de validation sur le FAL.

Dans le rapport de validation, seulement les erreurs liées au test sélectionné apparaîtront et devront être corrigées.

Test de validation des éléments

Liste des documents nécessaires par rapport aux tests de validations

Documents		FAL	Index lots	FIG	FRT	FPP
Tests validations						
FAL	BL, NL, MU, PR, SL	X	X			
	RN	X	X			
	CO	X	X			
FIG				X		
FRT			X		X	
Test sur les noms de propriétaires semblables			X		X	
FPP						X

FAL

Fonction utilisée pour procéder aux tests de validation sur le FAL (fichier des attributs de lots)

Méthode d'exécution

Entrée

Dans la section « **Général** ».

1. Dans le champ « **Mandat** », inscrire le numéro du mandat.
Ou
Faire appel au menu déroulant pour choisir le mandat existant.
2. Dans le champ « **Livraison** », cocher le numéro de la livraison .
3. Dans le champ « **Versioin** », sélectionner le numéro de la version des biens livrables.

Dans la section « **Tests de validations** ».

4. Cocher le test de validation à exécuter sur le « **FAL** »
5. Selon le test sélectionné, cocher la ou les conditions à respecter selon les besoins du test.

- **BL, NL, MU, PR, SL**

Cocher la case « **BL, NL, MU, PR, LS** »

- **RN**

Cocher la case « **RN** »

- **CO**

Cocher la case « **CO** »

Dans la section « **Fichiers de biens livrables** »,

6. Pour le test de validation sur le FAL, dans le champ « **FAL**», appuyer sur le bouton « **Parcourir** », sélectionner le lecteur, le répertoire et le fichier du FAL.
Appuyer sur le bouton « **Ouvrir** » pour activer le choix du fichier.

Effacer une municipalité de la liste des municipalités du Québec :

Action

1. Dans le champ « **Municipalités du Québec** », sélectionner la municipalité à effacer
2. Appuyer sur le bouton « **Effacer** » pour effacer une municipalité à la liste existante.
3. L'interface « **Effacer une municipalité** » s'affiche.
4. Appuyer sur le bouton « **OK** » pour compléter la fonction et fermer l'interface.
Ou
Appuyer sur le bouton « **Annuler** » pour sortir de l'interface sans sauvegarder.

Résultat

Si l'utilisateur a accepté la suppression, le code et le nom de la municipalité disparaissent de la section « **Municipalités du Québec** ».

Si l'utilisateur a annulé la suppression, les informations concernant la municipalité sont toujours présentes dans la section « **Municipalités du Québec** ».

Action

5. Faire à nouveau les étapes pour définir la liste des municipalités nécessaires au mandat de rénovation cadastrale. Consulter la section définissant la procédure.

Ajouter une municipalité à la liste des municipalités du Québec :

Action

1. Appuyer sur le bouton « **Ajouter** » pour ajouter une municipalité à la liste existante.
2. L'interface « **Ajouter une municipalité** » s'affiche.

Entrée

3. Dans le champ « **Code** », inscrire le code de la municipalité. Le code de la municipalité est fait de cinq caractères numériques.
4. Dans le champ « **Nom** », inscrire le nom de la municipalité en majuscule sans aucune désignation.

Action

5. Appuyer sur le bouton « **OK** » pour sauvegarder les informations et fermer l'interface.
Ou
Appuyer sur le bouton « **Annuler** » pour sortir de l'interface sans sauvegarder.

Résultat

Les données de la municipalité sont ajoutées à la liste des municipalités du Québec.

Action

6. Faire à nouveau les étapes pour définir la liste des municipalités nécessaires au mandat de rénovation cadastrale. Consulter la section définissant la procédure.

Modifier une municipalité de la liste des municipalités du Québec :

Action

1. Dans le champ « **Municipalités du Québec** », sélectionner la municipalité à modifier
2. Appuyer sur le bouton « **Modifier** » pour modifier une municipalité à la liste existante.
3. L'interface « **Modifier une municipalité** » s'affiche.

Entrée

4. Dans le champ « **Code** », inscrire selon le cas le nouveau code de la municipalité. Le code de la municipalité est fait de cinq caractères numériques.
5. Dans le champ « **Nom** », inscrire selon le cas le nom de la municipalité en majuscule sans aucune désignation.

Action

6. Appuyer sur le bouton « **OK** » pour sauvegarder les informations modifiés et fermer l'interface.
Ou
Appuyer sur le bouton « **Annuler** » pour sortir de l'interface sans sauvegarder.

Résultat

Les données modifiées de la municipalité sont affichées dans la liste de la section « **Municipalités du Québec** ».

Action

7. Faire à nouveau les étapes pour définir la liste des municipalités nécessaires au mandat de rénovation cadastrale. Consulter la section définissant la procédure.

Enlever une municipalité de la liste du mandat

Entrée

1. Dans le champ « **Codes municipalités** », sélectionner la municipalité à enlever de la liste du mandat.

Action

2. Appuyer sur le bouton « → » pour enlever la municipalité sélectionnée.

Résultat

Le code représentant la municipalité s'enlève de la section « **Codes municipalités** » et s'affiche à nouveau dans la section « **Municipalités du Québec** ».

Action

3. Répéter les étapes 1 et 2 pour chacune des municipalités à enlever de la liste touchant le mandat de rénovation cadastrale.

Résultat

L'utilisateur voit s'afficher à jour dans la section « **Codes municipalités** » le ou les numéros de municipalités touchant le mandat de rénovation cadastrale.

Action

4. Appuyer sur le bouton « **Appliquer** » pour sauvegarder les informations contenues dans cette interface.
Le message « **Sauvegarde des informations terminées.** » s'affiche.
Appuyer sur le bouton « **OK** » pour compléter la fonction.

Ou

Faire à nouveau les étapes pour définir la liste des municipalités nécessaires au mandat de rénovation cadastrale.

Enlever toutes les municipalités de la liste du mandat

Action

1. Appuyer sur le bouton « ==> » pour enlever toutes les municipalités de la liste du mandat.

Résultat

Les codes représentant les municipalités s'enlèvent totalement de la section « **Codes municipalités** » et s'affichent à nouveau dans la section « **Municipalités du Québec** ».

L'utilisateur ne voit plus aucun code dans la section « **Codes municipalités** ».

Action

2. Appuyer sur le bouton « **Appliquer** » pour sauvegarder les informations contenues dans cette interface.
Le message « **Sauvegarde des informations terminées.** » s'affiche.
Appuyer sur le bouton « **OK** » pour compléter la fonction.

Ou

Faire à nouveau les étapes pour définir la liste des municipalités nécessaires au mandat de rénovation cadastrale.

Municipalités

Fonction utilisée pour choisir et entrer le ou les municipalités touchées par le mandat de rénovation cadastrale.



Définir la liste des municipalités du mandat :

Ajouter une municipalité à la liste du mandat

Entrée

1. Dans le champ « **Municipalités du Québec** », sélectionner la municipalité désirée.

Action

2. Appuyer sur le bouton « **<—** » pour ajouter la municipalité sélectionnée.

Résultat

Le code représentant la municipalité s'affiche dans la section « **Codes municipalités** » et est enlevé de la section « **Municipalités du Québec** » en ce qui concerne ce mandat de rénovation cadastrale.

Action

3. Répéter les étapes 1 et 2 pour chacune des municipalités touchant le mandat de rénovation cadastrale.

Résultat

L'utilisateur voit s'afficher dans la section « **Codes municipalités** » le ou les numéros de municipalités sélectionnées touchant le mandat de rénovation cadastrale.

Action

4. Appuyer sur le bouton « **Appliquer** » pour sauvegarder les informations contenues dans cette interface.

Le message « **Sauvegarde des informations terminées.** » s'affiche.

Appuyer sur le bouton « **OK** » pour compléter la fonction.

Ou

Faire à nouveau les étapes pour définir la liste des municipalités nécessaires au mandat de rénovation cadastrale.

Effacer un cadastre de la liste des cadastres du Québec :

Action

1. Dans le champ « **Cadastres du Québec** », sélectionner le cadastre à effacer
2. Appuyer sur le bouton « **Effacer** » pour effacer un cadastre de la liste existante.
3. L'interface « **Effacer une circonscription foncière** » s'affiche.
4. Appuyer sur le bouton « **OK** » pour compléter la fonction et fermer l'interface.
Ou
Appuyer sur le bouton « **Annuler** » pour sortir de l'interface sans sauvegarder.

Résultat

Si l'utilisateur a accepté la suppression, le code et le nom du cadastre disparaissent de la section « **Cadastres du Québec** ».

Si l'utilisateur a annulé la suppression, les informations concernant le cadastre sont toujours présentes dans la section « **Cadastres du Québec** ».

Action

5. Faire à nouveau les étapes pour définir la liste des cadastres nécessaires au mandat de rénovation cadastrale. Consulter la section définissant la procédure.

Ajouter un cadastre à la liste des cadastres du Québec :

Action

1. Appuyer sur le bouton « **Ajouter** » pour ajouter un cadastre à la liste existante.
2. L'interface « **Ajouter un cadastre** » s'affiche.

Entrée

3. Dans le champ « **Code** », inscrire le code du cadastre. Le code du cadastre est fait de cinq caractères numériques.
4. Dans le champ « **Nom** », inscrire le nom du cadastre en majuscule avec la première de sa désignation en majuscule entre parenthèses.

Action

5. Appuyer sur le bouton « **OK** » pour sauvegarder les informations et fermer l'interface.
Ou
Appuyer sur le bouton « **Annuler** » pour sortir de l'interface sans sauvegarder.

Résultat

Les données du cadastre sont ajoutées à la liste des cadastres du Québec.

Action

6. Faire à nouveau les étapes pour définir la liste des cadastres nécessaires au mandat de rénovation cadastrale. Consulter la section définissant la procédure.

Modifier un cadastre de la liste des cadastres du Québec :

Action

1. Dans le champ « **Cadastres du Québec** », sélectionner le cadastre à modifier
2. Appuyer sur le bouton « **Modifier** » pour modifier un cadastre à la liste existante.
3. L'interface « **Modifier un cadastre** » s'affiche.

Entrée

4. Dans le champ « **Code** », inscrire selon le cas le nouveau code du cadastre. Le code du cadastre est fait de cinq caractères numériques.
5. Dans le champ « **Nom** », inscrire selon le cas le nom du cadastre en majuscule avec la première de sa désignation en majuscule entre parenthèses.

Action

6. Appuyer sur le bouton « **OK** » pour sauvegarder les informations modifiés et fermer l'interface.
Ou
Appuyer sur le bouton « **Annuler** » pour sortir de l'interface sans sauvegarder.

Résultat

Les données modifiées du cadastre sont affichées dans la liste de la section « **Cadastres du Québec** ».

Action

7. Faire à nouveau les étapes pour définir la liste des cadastres nécessaires au mandat de rénovation cadastrale. Consulter la section définissant la procédure.

Enlever un cadastre de la liste du mandat

Entrée

1. Dans le champ « **Codes cadastres** », sélectionner le cadastre à enlever de la liste du mandat de rénovation cadastrale .

Action

2. Appuyer sur le bouton « → » pour enlever le cadastre sélectionné.

Résultat

Le code représentant le cadastre s'enlève de la section « **Codes cadastres** » et s'affiche à nouveau dans la section « **Cadastres du Québec** ».

Action

3. Répéter les étapes 1 et 2 pour chacun des cadastres à enlever de la liste touchant le mandat de rénovation cadastrale.

Résultat

L'utilisateur voit s'afficher à jour dans la section « **Codes cadastres** » le ou les numéros de cadastres touchant le mandat de rénovation cadastrale.

Action

4. Appuyer sur le bouton « **Appliquer** » pour sauvegarder les informations contenues dans cette interface.
Le message « **Sauvegarde des informations terminées.** » s'affiche.
Appuyer sur le bouton « **OK** » pour compléter la fonction.

Ou

Faire à nouveau les étapes pour définir la liste des cadastres nécessaires au mandat de rénovation cadastrale.

Enlever tous les cadastres de la liste du mandat

Action

1. Appuyer sur le bouton « ==> » pour enlever tous les cadastres de la liste du mandat de rénovation cadastrale.

Résultat

Les codes représentant les cadastres s'enlèvent totalement de la section « **Codes cadastres** » et s'affichent à nouveau dans la section « **Cadastres du Québec** ».

L'utilisateur ne voit plus aucun code dans la section « **Codes cadastres** ».

Action

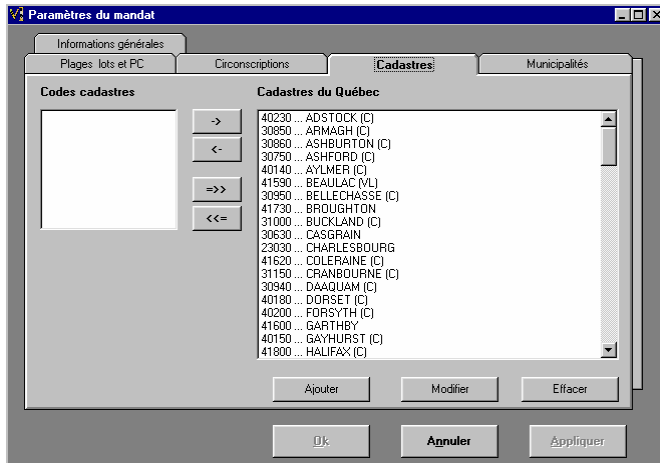
2. Appuyer sur le bouton « **Appliquer** » pour sauvegarder les informations contenues dans cette interface.
Le message « **Sauvegarde des informations terminées.** » s'affiche.
Appuyer sur le bouton « **OK** » pour compléter la fonction.

Ou

Faire à nouveau les étapes pour définir la liste des cadastres nécessaires au mandat de rénovation cadastrale.

Cadastres

Fonction utilisée pour choisir et entrer le ou les cadastres touchés par le mandat de rénovation cadastrale



Définir la liste des cadastres du mandat :

Ajouter un cadastre la liste du mandat

Entrée

1. Dans le champ « **Cadastres du Québec** », sélectionner le cadastre désiré.

Action

2. Appuyer sur le bouton « **<←** » pour ajouter le cadastre sélectionné.

Résultat

Le code représentant le cadastre s'affiche dans la section « **Codes cadastres** » et est enlevé de la section « **Cadastres du Québec** » en ce qui concerne ce mandat de rénovation cadastrale.

Action

3. Répéter les étapes 1 et 2 pour chacun des cadastres touchant le mandat de rénovation cadastrale.

Résultat

L'utilisateur voit s'afficher dans la section « **Codes cadastres** » le ou les numéros de cadastres sélectionnés touchant le mandat de rénovation cadastrale.

Action

4. Appuyer sur le bouton « **Appliquer** » pour sauvegarder les informations contenues dans cette interface.
Le message « **Sauvegarde des informations terminées.** » s'affiche.
Appuyer sur le bouton « **OK** » pour compléter la fonction.

Ou

Faire à nouveau les étapes pour définir la liste des cadastres nécessaires au mandat de rénovation cadastrale.

Effacer une circonscription foncière des circonscriptions foncières du Québec :

Action

1. Dans le champ « **Circonscriptions foncières du Québec** », sélectionner la circonscription foncière à effacer
2. Appuyer sur le bouton « **Effacer** » pour effacer une circonscription foncière à la liste existante.
3. L'interface « **Effacer une circonscription foncière** » s'affiche.
4. Appuyer sur le bouton « **OK** » pour compléter la fonction et fermer l'interface.
Ou
Appuyer sur le bouton « **Annuler** » pour sortir de l'interface sans sauvegarder.

Résultat

Si l'utilisateur a accepté la suppression, le code et le nom de la circonscription foncière disparaissent de la section « **Circonscriptions foncières du Québec** ».

Si l'utilisateur a annulé la suppression, les informations concernant la circonscription foncière sont toujours présentes dans la section « **Circonscriptions foncières du Québec** ».

Action

5. Faire à nouveau les étapes pour définir la liste des circonscriptions foncières nécessaires au mandat de rénovation cadastrale. Consulter la section définissant la procédure.

Ajouter une circonscription foncière aux circonscriptions foncières du Québec :

Action

1. Appuyer sur le bouton « **Ajouter** » pour ajouter une circonscription foncière à la liste existante.
2. L'interface « **Ajouter une circonscription foncière** » s'affiche.

Entrée

3. Dans le champ « **Code** », inscrire le code de la circonscription foncière. Le code de la circonscription foncière est fait de deux caractères numériques.
4. Dans le champ « **Nom** », inscrire le nom de la circonscription foncière en majuscule.

Action

5. Appuyer sur le bouton « **OK** » pour sauvegarder les informations et fermer l'interface.
Ou
Appuyer sur le bouton « **Annuler** » pour sortir de l'interface sans sauvegarder.

Résultat

Les données de la circonscription foncière sont ajoutées à la liste des circonscriptions foncières du Québec.

Action

6. Faire à nouveau les étapes pour définir la liste des circonscriptions foncières nécessaires au mandat de rénovation cadastrale. Consulter la section définissant la procédure.

Modifier une circonscription foncière dans les circonscriptions foncières du Québec :

Action

1. Dans le champ « **Circonscriptions foncières du Québec** », sélectionner la circonscription foncière à modifier
2. Appuyer sur le bouton « **Modifier** » pour modifier une circonscription foncière à la liste existante.
3. L'interface « **Modifier une circonscription foncière** » s'affiche.

Entrée

4. Dans le champ « **Code** », inscrire selon le cas le nouveau code de la circonscription foncière. Le code de la circonscription foncière est fait de deux caractères numériques.
5. Dans le champ « **Nom** », inscrire selon le cas le nom de la circonscription foncière en majuscule.

Action

6. Appuyer sur le bouton « **OK** » pour sauvegarder les informations modifiés et fermer l'interface.
Ou
Appuyer sur le bouton « **Annuler** » pour sortir de l'interface sans sauvegarder.

Résultat

Les données modifiées de la circonscription foncière sont affichées dans la liste de la section « **Circonscriptions foncières du Québec** ».

Action

7. Faire à nouveau les étapes pour définir la liste des circonscriptions foncières nécessaires au mandat de rénovation cadastrale. Consulter la section définissant la procédure.

Enlever une circonscription foncière de la liste du mandat

Entrée

1. Dans le champ « **Codes circonscriptions** », sélectionner la circonscription foncière à enlever de la liste du mandat.

Action

2. Appuyer sur le bouton « → » pour enlever la circonscription foncière sélectionnée.

Résultat

Le code représentant la circonscription foncière s'enlève de la section « **Codes circonscriptions** » et s'affiche à nouveau dans la section « **Circonscriptions foncières du Québec** ».

Action

3. Répéter les étapes 1 et 2 pour chacune des circonscriptions foncières à enlever de la liste touchant le mandat de rénovation cadastrale.

Résultat

L'utilisateur voit s'afficher à jour dans la section « **Codes circonscriptions** » le ou les numéros de circonscriptions foncières touchant le mandat de rénovation cadastrale.

Action

4. Appuyer sur le bouton « **Appliquer** » pour sauvegarder les informations contenues dans cette interface.
Le message « **Sauvegarde des informations terminées.** » s'affiche.
Appuyer sur le bouton « **OK** » pour compléter la fonction.

Ou

Faire à nouveau les étapes pour définir la liste des circonscriptions foncières nécessaires au mandat de rénovation cadastrale.

Enlever toutes les circonscriptions foncières de la liste du mandat

Action

1. Appuyer sur le bouton « ==> » pour enlever toutes les circonscriptions foncières de la liste du mandat.

Résultat

Les codes représentant les circonscriptions foncières s'enlèvent totalement de la section « **Codes circonscriptions** » et s'affichent à nouveau dans la section « **Circonscriptions foncières du Québec** ».

L'utilisateur ne voit plus aucun code dans la section « **Codes circonscriptions** ».

Action

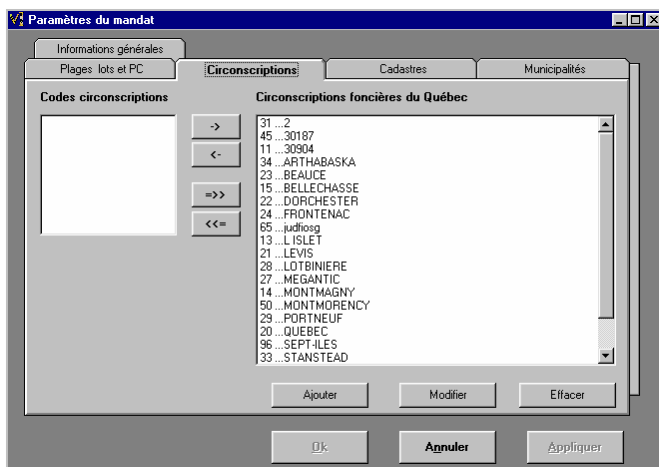
2. Appuyer sur le bouton « **Appliquer** » pour sauvegarder les informations contenues dans cette interface.
Le message « **Sauvegarde des informations terminées.** » s'affiche.
Appuyer sur le bouton « **OK** » pour compléter la fonction.

Ou

Faire à nouveau les étapes pour définir la liste des circonscriptions foncières nécessaires au mandat de rénovation cadastrale.

Circonscriptions foncières

Fonction utilisée pour choisir et entrer la ou les circonscriptions foncières touchées par le mandat de rénovation cadastrale..



Définir la liste des circonscriptions foncières du mandat :

Ajouter une circonscription foncière à la liste du mandat

Entrée

1. Dans le champ « **Circonscriptions foncières du Québec** », sélectionner la circonscription foncière désirée.

Action

2. Appuyer sur le bouton « **<—** » pour ajouter la circonscription foncière sélectionnée.

Résultat

Le code représentant la circonscription foncière s'affiche dans la section « **Codes circonscriptions** » et est enlevé de la section « **Circonscriptions foncières du Québec** » en ce qui concerne ce mandat de rénovation cadastrale.

Action

3. Répéter les étapes 1 et 2 pour chacune des circonscriptions foncières touchant le mandat de rénovation cadastrale.

Résultat

L'utilisateur voit s'afficher dans la section « **Codes circonscriptions** » le ou les numéros de circonscriptions foncières sélectionnées touchant le mandat de rénovation cadastrale.

Action

4. Appuyer sur le bouton « **Appliquer** » pour sauvegarder les informations contenues dans cette interface.

Le message « **Sauvegarde des informations terminées.** » s'affiche.

Appuyer sur le bouton « **OK** » pour compléter la fonction.

Ou

Faire à nouveau les étapes pour définir la liste des circonscriptions foncières nécessaires au mandat de rénovation cadastrale.

Entrée

Dans la section « **Plages Numéros de PC** » :

5. Dans le champ « **De** », inscrire le numéro du lot débutant l'intervalle des PC. Note : Ne pas oublier d'inscrire les numéros de plans complémentaires sous le format suivant « PC-99999 ».
6. Dans le champ « **à** », inscrire le numéro du lot terminant l'intervalle des PC. . Note : Ne pas oublier d'inscrire les numéros de plans complémentaires sous le format suivant « PC-99999 ».

Action

7. Appuyer sur le bouton « **Ajouter** » pour inscrire l'intervalle dans la fenêtre permettant d'en visualiser la liste des PC.

Entrée

8. Refaire les étapes « **1 à 3** » pour chaque intervalle de PC réservé dans le mandat de rénovation cadastrale.

Résultat

La liste des plages des PC est alors complétée.

Action

9. Appuyer sur le bouton « **Appliquer** » pour sauvegarder les informations contenues dans cette interface.

Résultat

Le message « **Sauvegarde des informations terminée** » s'affiche pour confirmer à l'utilisateur que les informations ont été réellement sauvegardées.

Action

10. Appuyer sur le bouton « **Ok** » pour fermer l'interface du message.
11. Appuyer sur le bouton « **Ok** » pour fermer l'interface.

Ou

Appuyer sur le bouton « **Annuler** » pour arrêter la fonction et fermer l'interface.

Résultat

La liste des nouveaux lots et des numéros de PC définis dans le mandat s'affiche dans les espaces ci-dessous.

Les données entrées dans la section « **Plages Nouveaux lots et Numéros de PC** » seront sauvegardées et utilisées pour procéder aux validations des données descriptives et géométriques.

Elles devront être modifiées tout au long de l'exécution du mandat de rénovation cadastrale pour s'assurer de répondre aux réservations faites par le ministère.

Plages : Lots et PC

Fonction utilisée pour entrer les plages des lots et des numéros de PC utilisées dans la réalisation du mandat de rénovation cadastrale.

Les plages de lots et de PC renferment la liste des lots et des PC utilisés lors de la réalisation du mandat.

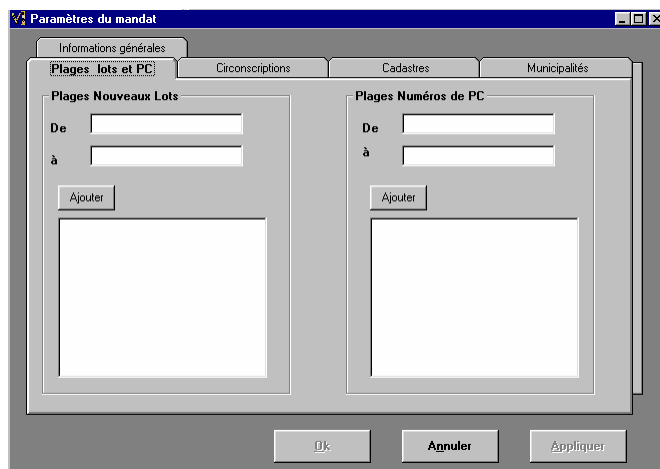
Notions :

• lots

Le numéro de lot doit respecter un format donné par le ministère. Le format est le suivant : 99 999 999

• Plan complémentaire (PC-...)

Le numéro du plan complémentaire doit respecter un format donné par le ministère. Le format est le suivant PC-99999



Définir les plages des Lots et de Numéros de PC

Entrée

Dans la section « **Plages Nouveaux Lots** » :

1. Dans le champ « **De** », inscrire le numéro du lot débutant l'intervalle des lots. Note : Ne pas oublier d'inscrire les espaces dans le numéro du lot pour être conforme au format suivant « 99 999 999 ».
2. Dans le champ « **à** », inscrire le numéro du lot terminant l'intervalle des lots. . Note : Ne pas oublier d'inscrire les espaces dans le numéro du lot pour être conforme au format suivant « 99 999 999 ».

Action

3. Appuyer sur le bouton « **Ajouter** » pour inscrire l'intervalle dans la fenêtre permettant d'en visualiser la liste des lots.

Entrée

4. Refaire les étapes « **1 à 3** » pour chaque intervalle de lots réservé dans le mandat de rénovation cadastrale.

Résultat

La liste des plages des nouveaux lots est alors complétée.

Action

10. Appuyer sur le bouton « **Appliquer** » pour sauvegarder les informations.

Résultat

Le message « **Sauvegarde des informations terminée** » s'affiche pour confirmer à l'utilisateur que les informations ont été réellement sauvegardées.

Action

11. Appuyer sur le bouton « **Ok** » pour fermer l'interface du message.

12. Appuyer sur le bouton « **Ok** » pour fermer l'interface.

Ou

Appuyer sur le bouton « **Annuler** » pour arrêter la fonction et fermer l'interface.

Résultat

Les données entrées dans la section « **Informations générales** » seront sauvegardées et utilisées pour procéder aux validations des données descriptives et géométriques.

Elles devront être modifiées tout au long de l'exécution du mandat de rénovation cadastrale surtout en ce qui concerne les numéros des titres.

Paramètres

Informations générales

Fonction utilisée pour entrer les informations générales se rattachant au mandat de rénovation cadastrale

Les informations générales touchent les données concernant :

- le numéro du mandat
- l'arpenteur-géomètre et son matricule
- le fuseau MTM
- le code de référence légale
- l'intervalle des titres
- la version des instructions utilisée dans la réalisation du mandat

Définir les informations générales reliées au mandat :

Entrée

1. Dans le champ « **Numéro de mandat** », le numéro du mandat s'inscrit automatique à partir de la section « **Général** » de l'interface VisionISO Descriptif.
2. Dans le champ « **Nom arpenteur-géomètre** », entrer le nom de l'arpenteur-géomètre exécutant au mandat.
3. Dans le champ « **Prénom arpenteur-géomètre** », entrer le prénom de l'arpenteur-géomètre exécutant au mandat.
4. Dans le champ « **Matricule** », entrer le nom de matricule de l'arpenteur-géomètre exécutant le mandat.
5. Dans le champ « **Fuseau MTM** », inscrire le fuseau MTM spécifié au mandat par le ministère.
6. Dans le champ « **Code de référence légale** », inscrire le code de référence légale
7. Dans le champ « **No titre minimum permis** », inscrire le numéro du titre minimum rencontré dans le mandat de rénovation cadastrale.
8. Dans le champ « **No titre maximum permis** », inscrire le numéro du titre maximum rencontré dans le mandat de rénovation cadastrale.
9. Dans le champ « **Version Instructions** », sélectionner à l'aide du menu déroulant la version des instructions utilisée dans la réalisation du mandat de rénovation cadastrale.

9. Dans le champ « **Trier par** », choisir à l'aide de chacun des menus déroulant l'allure que prendra le fichier de sortie du rapport de validation.

Action

10. Appuyer sur le bouton « **Paramètres** ».

Résultat

L'interface « **Paramètres du mandat** » s'affiche. L'utilisateur doit le compléter en fonction des informations nécessaires à l'exécution de son mandat

Entrée

11. Sous chacun des onglets, compléter les informations nécessaires au processus de validation d'un mandat.

Action

12. Appuyer sur le bouton « **Appliquer** » pour sauvegarder les informations entrées.
Ou
Appuyer sur le bouton « **Annuler** » pour sortir de la fonction sans sauvegarder.
13. Appuyer sur le bouton « **OK** » pour compléter la fonction d'entrée des paramètres.

Résultat

Maintenant que tous les paramètres du mandat sont entrés, l'utilisateur procède à l'exécution du ou des tests de validations.

Action

14. Appuyer sur le bouton « **Exécuter** » pour activer la fonction.
Ou
Appuyer sur le bouton « **Annuler** » pour arrêter la fonction.
15. Appuyer sur le bouton « **Quitter** » pour fermer l'interface.

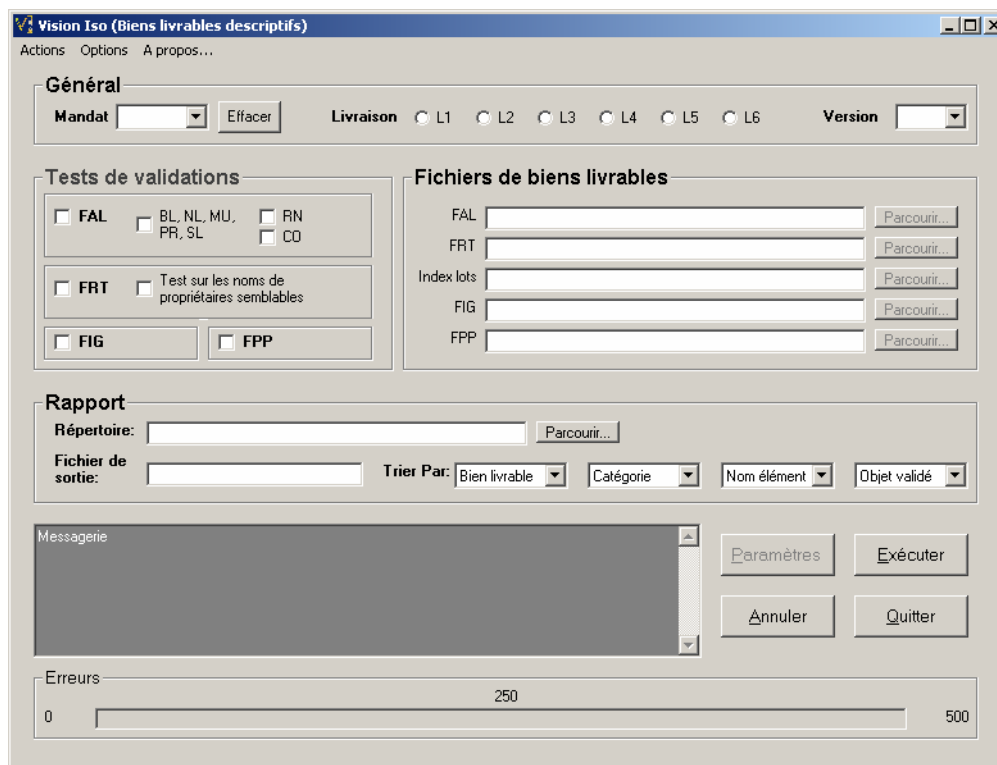
Résultat

Dans la section « **Messagerie** ». l'utilisateur voit s'afficher l'évolution de la procédure du ou des tests de validation en cours.

Dans la section « **Erreurs** », l'utilisateur voit le nombre d'erreurs détectés par le ou les tests de validation.

Partie descriptive

Section du logiciel permettant de valider toutes les données descriptives contenues dans un mandat de rénovation cadastrale.



Méthode d'exécution

Entrée

Dans la section « **Général** ».

1. Dans le champ « **Mandat** », inscrire le numéro du mandat.
Ou
Faire appel au menu déroulant pour choisir le mandat existant.
2. Dans le champ « **Livraison** », cocher le numéro de la livraison .
3. Dans le champ « **Versio**n », sélectionner le numéro de la version des biens livrables.

Dans la section « **Tests de validations** ».

4. Cocher le ou les tests de validation à exécuter
5. Selon le ou les tests sélectionnés, cocher la ou les conditions à respecter selon les besoins du test.

Dans la section « **Fichiers de biens livrables** »,

6. Selon le test de validation choisi, sélectionner à l'aide du bouton « **Parcourir** » le ou les fichiers des biens livrables nécessaires à l'exécution du test.

Dans la section « **Rapport** ».

7. Dans le champ « **Répertoire** », choisir à l'aide du bouton « **Parcourir** » le lecteur et répertoire de destination du rapport.
8. Dans le champ « **Fichier de sortie** », inscrire le nom du rapport

À partir de Windows



Méthode d'exécution

Action

1. Cliquer sur le bouton **Démarrer** dans la barre des tâches.
2. Sélectionner l'entrée **Programmes**.
3. Cliquer sur l'entrée **Géoplus**.
4. Cliquer sur l'entrée **VisionISO Géométrique** dans le sous-menu.
5. Le menu **VisionISO Géométrique** apparaît.

Résultat

L'interface VisionISO Géométrique offre toutes les fonctions nécessaires à la validation des données géométrique d'un mandat de rénovation cadastrale.

Méthode d'exécution

Action

1. Cliquer sur le bouton **Démarrer** dans la barre des tâches.
2. Sélectionner l'entrée **Programmes**.
3. Cliquer sur l'entrée **Géoplus**.
4. Cliquer sur l'entrée **VisionISO Descriptif** dans le sous-menu.
5. Le menu **VisionISO Descriptif** apparaît.

Résultat

L'interface VisionISO Descriptif offre toutes les fonctions nécessaires à la validation des données descriptives d'un mandat de rénovation cadastrale.

Partie géométrique

Section permettant la validation des données au niveau géométrique

Démarrer VisionISO Géométrique

Fonction utilisée pour démarrer le logiciel VisionISO Géométrique

À partir du bureau



Action

1. Appuyer sur l'icône sur le bureau.
2. Le menu **VisionISO Géométrique** apparaît.

Résultat

L'interface VisionISO Géométrique offre toutes les fonctions nécessaires à la validation des données géométrique d'un mandat de rénovation cadastrale.

VisionISO: Accueil

VisionISO se compose de deux parties :
La partie descriptive
La partie géométrique

Partie descriptive

Section permettant la validation des données au niveau descriptif

Démarrer VisionISO Descriptif

Fonction utilisée pour démarrer le logiciel VisionISO Descriptif.

À partir du bureau



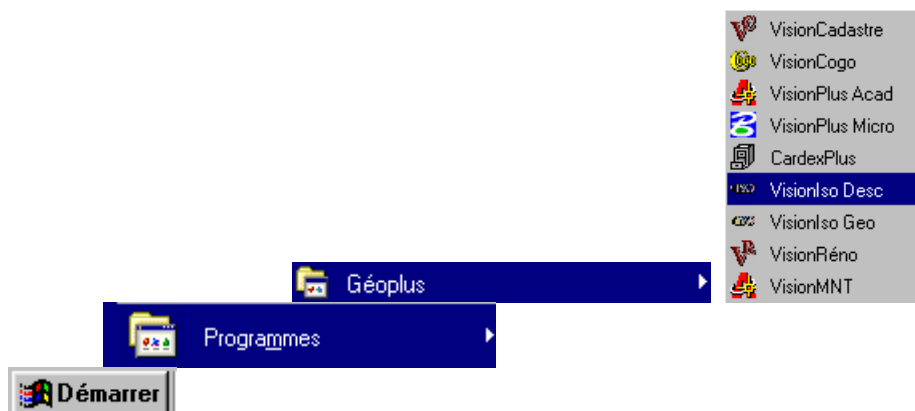
Action

1. Appuyer sur l'icône sur le bureau.
2. Le menu **VisionISO Descriptif** apparaît.

Résultat

L'interface VisionISO Descriptif offre toutes les fonctions nécessaires à la validation des données descriptives d'un mandat de rénovation cadastrale.

À partir de Windows



Introduction

Le logiciel **VisionISO** est un outil qui permet de tester et valider les données descriptives et géométriques contenues dans un mandat de rénovation cadastrale.

VisionISO aide l'utilisateur dans ces étapes de réalisation dans un mandat de rénovation cadastrale par rapport à son échéancier de livraison des biens livrables au Ministère des Ressources.

VisionISO assure et confirme à l'utilisateur son efficacité dans ses méthodes d'entrées des données liées à un bien livrable ou à une livraison. Il assure aussi la structure de ces données.

Partie géométrique	38
Liste des documents nécessaires par rapport aux tests de validations	40
Topologie	41
Annotations	42
Caractères indésirables	44
Polygone	45
Identifiant de polygone.....	47
Générer fichier texte	49
Flèches de renvoi	51
Agrandissements et Changements d'échelles	53
Lots contextes.....	55
Fichier de points de positionnement.....	57
Rapport de validation des éléments géométriques.....	58
Données contenues dans un rapport d'erreur	37
Test Différentiel	60
Définir un test différentiel :	60
Procédures	61
Données descriptives	61
Données géométriques.....	61
Installation du logiciel	62
Annexes	63
Exemples de tests	63
Test de validation sur le Descriptif.....	63
Test de validation sur le Géométrie.....	64
Index.....	65

Table des matières

Manuel de l'utilisateur	1
Avant-propos	2
Conventions typographiques	2
Modules	2
Fonction	2
ACCORD DES LOGICIELS DE GÉOPLUS.....	3
Table des matières.....	4
Introduction	6
VisionISO: Accueil	7
Partie descriptive	7
Démarrer VisionISO Descriptif	7
À partir du bureau	7
À partir de Windows	7
Partie géométrique	8
Démarrer VisionISO Géométrie.....	8
À partir du bureau	8
À partir de Windows	9
Partie descriptive	10
Paramètres	12
Informations générales	12
Plages : Lots et PC	14
Définir les plages des Lots et de Numéros de PC	14
Circonscriptions foncières.....	16
Définir la liste des circonscriptions foncières du mandat :	16
Ajouter une circonscription foncière aux circonscriptions foncières du Québec :.....	18
Modifier une circonscription foncière dans les circonscriptions foncières du Québec :	18
Effacer une circonscription foncière des circonscriptions foncières du Québec :.....	19
Cadastrés	20
Définir la liste des cadastrés du mandat :	20
Ajouter un cadastre à la liste des cadastrés du Québec :	22
Modifier un cadastre de la liste des cadastrés du Québec :	22
Effacer un cadastre de la liste des cadastrés du Québec :	23
Municipalités	24
Définir la liste des municipalités du mandat :	24
Ajouter une municipalité à la liste des municipalités du Québec :	26
Modifier une municipalité de la liste des municipalités du Québec :	26
Effacer une municipalité de la liste des municipalités du Québec :	27
Test de validation des éléments.....	28
Liste des documents nécessaires par rapport aux tests de validations	28
FAL	28
FRT	30
FIG	32
FPP	34
Rapport de validation des éléments descriptifs.....	36

ACCORD DES LOGICIELS DE GÉOPLUS

DROIT D'UTILISATION

En considération du paiement par vous, en un seul versement, Géoplus vous donne un droit non exclusif d'utilisation du logiciel. Une personne physique ou morale peut utiliser le logiciel de Géoplus dans la quantité établie, soit sur un ordinateur autonome, soit en réseau. Si vous désirez utiliser le logiciel sur plus d'un poste, vous devez pour chacun de ces postes acquérir un nouveau droit d'utilisation et en acquitter le prix. Si vous avez une licence réseau vous pourrez utiliser en même temps un nombre de poste égale au nombre de poste conféré par votre licence réseau qui est habituellement d'un maximum de 5 postes à moins d'indication contraire contractuelle.

RESTRICTIONS

Vous n'êtes pas autorisé à altérer, fusionner, modifier ou adapter le logiciel d'aucune manière, qu'il s'agisse d'ingénierie inverse, de désassemblage ou de désagrégation.

Vous ne pouvez pas vendre, distribuer, prêter, louer, louer à bail, ou autoriser l'utilisation du logiciel ou d'une copie.

Toutefois, vous pouvez transférer le logiciel de manière définitive à condition de transférer le logiciel, le présent accord et toute la documentation ainsi que les supports médiatiques et de ne garder aucune copie. Tout transfert du logiciel doit comprendre l'extension la plus récente ainsi que toutes les versions précédentes.

DROITS DE PROPRIÉTÉ INTELLECTUELLE

Tous les droits de propriété intellectuelle du logiciel et de la documentation de l'utilisateur appartiennent à Géoplus et sont protégés par les lois canadiennes sur la propriété intellectuelle et les droits d'auteurs. Le logiciel est et demeure la propriété exclusive de Géoplus et le présent accord n'entraîne le transfert au client d'aucun autre droit que celui d'utiliser le logiciel suivant les conditions énoncées aux présentes.

GARANTIE LIMITÉE

Pendant une durée de quatre-vingt-dix (90) jours à compter de la date d'achat, Géoplus garantit les supports magnétiques sur lesquels est distribué le logiciel, ainsi que la documentation de l'utilisateur ne possèdent aucun défaut de matériel ou de fabrication. Géoplus se réserve le droit, à sa seule discrétion, de vous rembourser le montant déboursé pour le logiciel ou de vous fournir des articles réparés sans frais, à condition que les articles défectueux soient renvoyés dans les 90 jours suivant la date d'achat. Toute utilisation incorrecte ou modification non autorisée annule cette garantie limitée.

Le client reconnaît que le présent logiciel est conçu à partir d'un langage informatique et est sujet à des modifications constantes pour améliorer son efficacité, ses fonctions et sa compatibilité avec le système d'opération. L'obligation de Géoplus n'est pas une obligation de résultats, mais une obligation de moyens.

LIMITATION DE LA RESPONSABILITÉ

Par conséquent, étant donné qu'un logiciel est fondamentalement complexe et ne peut pas être dénué d'erreurs, il vous incombe de vérifier votre travail et de faire des copies de sauvegarde : Géoplus ne sera pas responsable d'un tel manquement. Géoplus ne sera d'aucune façon responsable des dommages indirects, spéciaux, accessoires, délictueux, économiques, compensatoires ou consécutifs causés par l'impossibilité d'utilisation des produits ou des services de Géoplus, y compris de façon non limitative, les dommages ou les coûts associés à une diminution ou une perte de profits, des affaires, de la clientèle, des données ou des programmes informatiques, même si la possibilité de tels dommages a été exposée. En aucun cas, la responsabilité de Géoplus à payer les dommages ne peut dépasser la somme déboursée pour le logiciel responsable des dommages.

Avant-propos

Le manuel d'utilisateur offre à l'utilisateur une vue d'ensemble complet de toutes les fonctions contenues dans le logiciel VisionISO .

Conventions typographiques

Afin de faciliter la compréhension des techniques décrites, nous avons adopté les conventions typographiques suivantes:

Modules

VisionISO est divisé en deux modules qui sont liés à des buts spécifiques:

- **Module Descriptif**
Module permettant de tester les données descriptives liées au mandat de rénovation cadastrale.
- **Module Géométrique**
Module permettant de tester les données géométriques liées au mandat de rénovation cadastrale.

Fonction

Chaque fonction est décrite de la façon suivante :

- **But de la fonction**
Une courte description de la fonction accompagnée de données propres à celle-ci, dans certains cas, sert à l'introduire.
- **Notions liées directement à la fonction**
Toutes notions propres à la fonction sont expliquées à l'utilisateur avant de passer à son application.
- **Mode d'appel de la fonction**
Pour chaque fonction, l'utilisateur découvre ses modes d'appel selon les cas soit :
 - À partir du menu
 - De l'icône
 - D'un raccourci
 - D'un numéro de commande
- **Méthode d'exécution de la fonction**
La méthode d'exécution permet de découvrir son application selon trois thèmes, soit:
 - Entrée
 - Action
 - Résultat

Pour chacun de ces thèmes, l'utilisateur voit spécifier en caractères gras la description, le nom du champ, la section ou le bouton dont il aura à se servir pour cheminer dans la fonction dans le but de lui servir de phare.

L'utilisateur comprend et voit ainsi les possibilités que lui offre la fonction.
- **Procédures**
Pour certaines applications spécifiques, l'utilisateur se voit proposer une procédure lui servant de guide dans l'élaboration de son travail

Manuel de l'utilisateur

VisionISO

GÉOPLUS INC.

1605, Autoroute 440, bur. 214A

Laval (Québec)

H7L 3W3

Téléphone : (450) 681-2345 Téléphone sans frais : 1-800-672-1733

Administration : (514)-913-4056 Télécopieur : (450)-681-0033

Courriel : support@geo-plus.com

Site : www.geo-plus.com