



VisionPlus ACAD Version 21 Nouveautés 2011

Table des matières

Saisir plusieurs points dans la fonction Polyligne de VisionPlus	3
Style de ligne.....	4
Croisement de chaînes	5
Importer des chaînes à partir du dessin	6
Nouvel interface pour dessiner et effacer les points.....	7
Nouvel interface d'édition des groupes de points.....	8
Nouvel interface de calculs d'alignements	9

Saisir plusieurs points dans la fonction Polyligne de VisionPlus

Mode d'appel de la fonction:

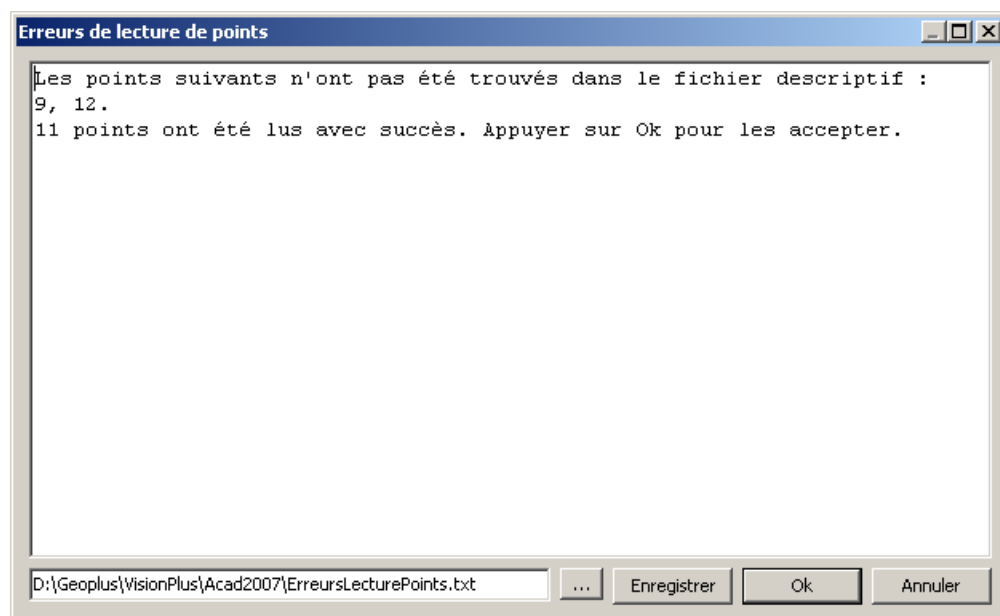
Menu: Dessin / Polyligne

La fonction polyligne de VisionPlus permet maintenant de saisir des listes de points et des intervalles pour relier directement plusieurs points entre eux. Un intervalle de points peut être saisi en utilisant le caractère '-' et plusieurs points peuvent être saisis en utilisant le caractère ','.

Ex :

1-10,12,14,15

Si des points parmi ceux saisis n'existent pas, un dialogue de confirmation apparaît pour avertir l'utilisateur.



Style de ligne

Mode d'appel de la fonction:

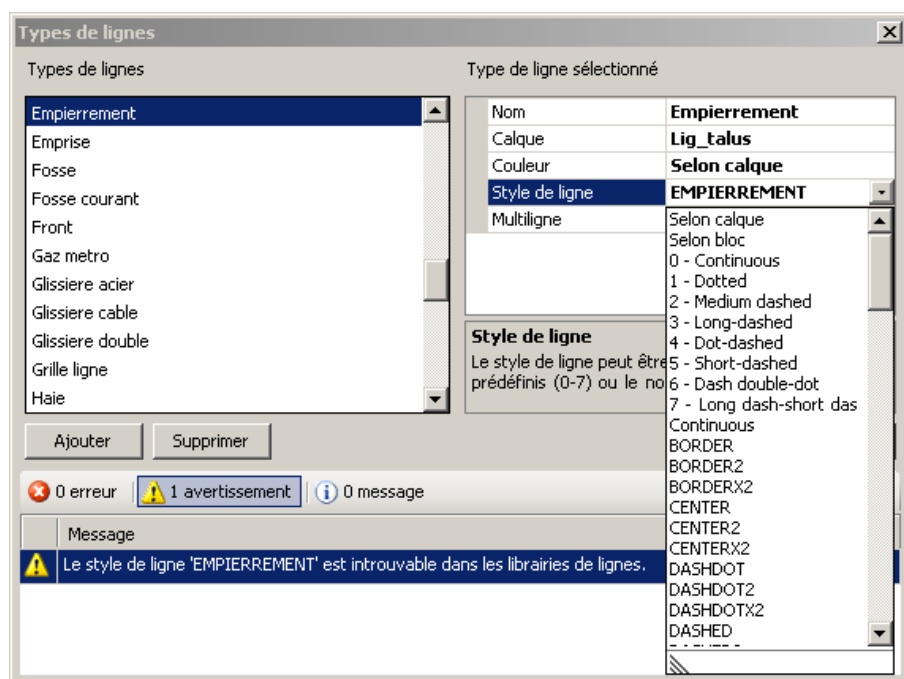
Menu: Paramètres / Configuration / Types de lignes

Il est maintenant possible de spécifier le style de ligne en utilisant une liste déroulante dans les dialogues d'édition de la configuration. La liste déroulante permet de sélectionner trois types de valeurs.

'Selon calque' et 'Selon bloc' lorsque l'objet édité n'est pas un calque.

Style de ligne prédéfini (valeur de 0 à 7).

Style de ligne provenant d'une librairie de lignes.



Une validation a été ajoutée pour afficher un avertissement lorsque le style de ligne est introuvable dans les librairies de lignes.

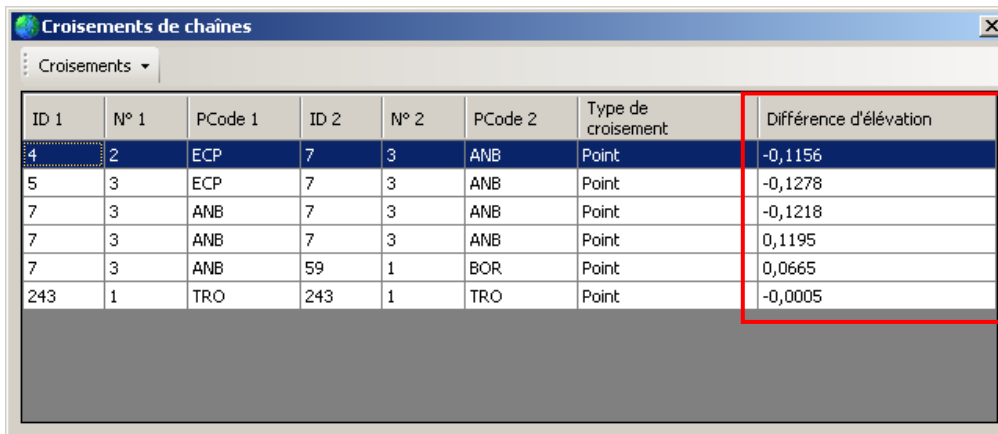
Croisement de chaînes

Mode d'appel de la fonction:

Menu: **Dessin / Chaînes** dans le menu VisionPlus

Menu: **Chaînes / Croisements** dans le gestionnaire de chaînes

L'interface de croisement de chaînes affiche maintenant le type de croisement trouvé. Les valeurs possibles sont Point ou Segment. Si le type de croisement est un point, la différence d'élévation au point de croisement est affichée.



ID 1	N° 1	PCode 1	ID 2	N° 2	PCode 2	Type de croisement	Différence d'élévation
4	2	ECP	7	3	ANB	Point	-0,1156
5	3	ECP	7	3	ANB	Point	-0,1278
7	3	ANB	7	3	ANB	Point	-0,1218
7	3	ANB	7	3	ANB	Point	0,1195
7	3	ANB	59	1	BOR	Point	0,0665
243	1	TRO	243	1	TRO	Point	-0,0005

Importer des chaînes à partir du dessin

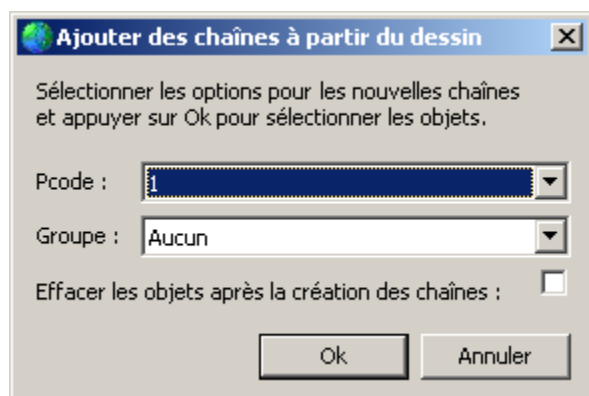
Mode d'appel de la fonction:

Menu: **Dessin / Chaînes** dans le menu VisionPlus

Menu: **Chaînes / Importer à partir du dessin** dans le gestionnaire de chaînes

Nouvelle fonction du gestionnaire de chaînes permettant de créer des chaînes à partir d'éléments du dessin. Les types d'éléments acceptés sont lignes, arcs et polygones 2d ou 3d. Les éléments sélectionnés ne doivent pas être déjà des éléments VisionPlus.

Lors de l'appel de la fonction le dialogue suivant apparaît. Appuyer sur Ok pour sélectionner les chaînes dans le dessin après avoir sélectionné les options pour les nouvelles chaînes.

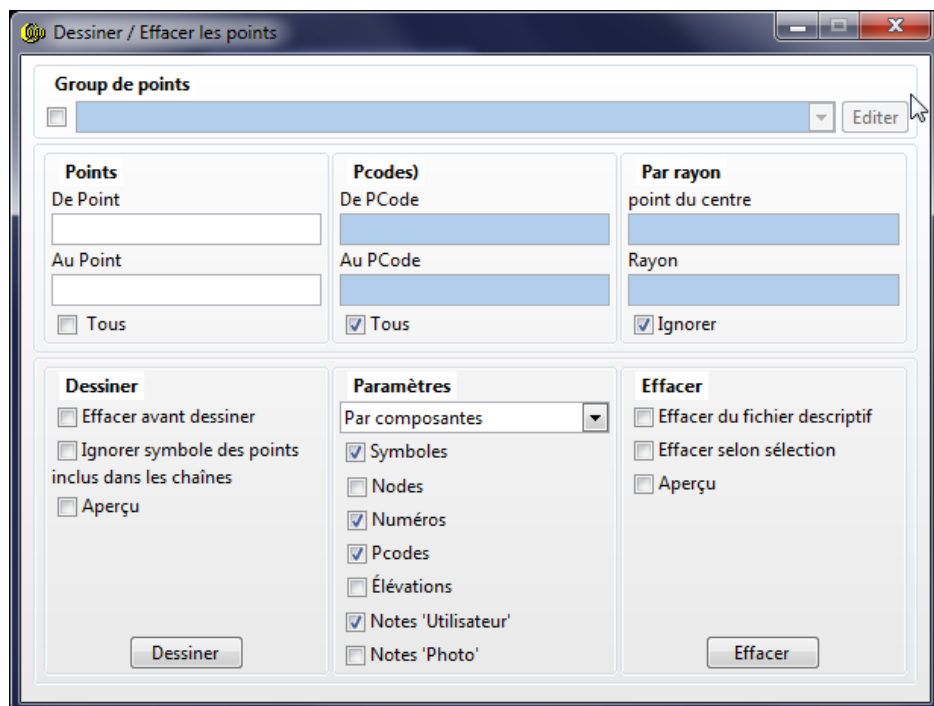


Nouvel interface pour dessiner et effacer les points

Mode d'appel de la fonction:

Menu: Dessin / Points / Dessiner/Effacer

Nouvelle interface permettant de dessiner et d'effacer les points. Il est maintenant possible de choisir les composantes à dessiner sans retourner dans les paramètres du dessin.



Nouvel interface d'édition des groupes de points

Mode d'appel de la fonction:

Menu: Dessin / Points / Groupes de points

The screenshot shows a software window titled "Groupes de points". On the left, there is a sidebar with a list containing "Nouveau" and buttons for "Ajouter" and "Supprimer". The main area is divided into several sections:

- Nom:** A text field containing "Nouveau".
- Definition du groupe / Liste de points:** Two tabs, with "Definition du groupe" currently selected.
- Points (ex.: 1-10,2,30,99KM*):** A large empty text area for entering point coordinates, with a button "Sélectionner point sur l'écran" below it.
- Pcodes (ex.: 200-300,PCB,FOC):** A text field for entering point codes.
- Groupes de PCodes:** A checkbox and a dropdown menu.
- Par rayon:** A section with "point du centre" and "Rayon" text labels, each followed by a text input field. The "Rayon" field contains "0,00".
- Élévation:** A section with a checkbox "Par élévation". If checked, it includes "Minimum:" and "Maximum:" labels, each followed by a text input field. Both fields contain "0,00".
- Date de création:** A section with a checkbox "Par date de création". If checked, it includes "De:" and "A:" labels, each followed by a date selection dropdown menu. Both dropdowns show "2011-01-28".

Nouvel interface de calculs d'alignements

Mode d'appel de la fonction:

Menu: **Utilitaires / Alignements / Calculs**

